

Generalnie bardzo konserwatywny w swym wzornictwie Paradigm proponuje również dwie linie, które znakomicie pasują do konwencji naszego testu. Nazywają się Stylus i Cinema, a zawarte w nich konstrukcje to małe zespoły przeznaczone do schowania w zakamarkach pomieszczenia odsłuchowego. Co ciekawe, Paradigm nie proponuje w ich ramach subwooferów o odpowiednio dopasowanym wzornictwie i parametrach. Zamiast tego proponuje całą linię subwooferową PDR i wolną rękę w doborze.

W naszym teście zajmiemy się serią Cinema. Potencjalny klient wybierający to niskobudżetowe rozwiązanie nie jest skazany na gotową kombinację. Każda para satelitów i głośnik centralny sprzedawane są oddzielnie, w dodatku model przedni występuje w dwóch wersjach. Droższa nazywa się Cinema 90 (stąd odpowiednia nazwa całego zestawu), a wykorzystano w niej 14-mm kopułkę wysokotonową i 11,5-cm głośnik średniotonowy. Do testu otrzymaliśmy jednak satelitki Cinema 70 (w ślad za tym symbolem tak nazwano tańszy z zestawów), w którym użyto takiego samego tweetera, ale średnie tony przetwarzane są przez głośnik 9-cm. Choć 70 są tańsze od 90 o 150 zł, to wcale nie muszą oznaczać gorszego brzmienia w aspekcie całego systemu. Faktem jest bowiem, że to właśnie 9-cm głośnik średniotonowy jest wykorzystany w zespole centralnym i efektywnym. Oczywiście wysokotonowy również jest taki sam.

Cinema 70 posiadają klasyczny, prawie prostokątny obrys przedniego pane-



We wszystkich kolumnach systemowych użyto identycznych przetworników. ADP posiadają dwa zestawy, jak przystało na prawdziwe dipole.

lu (tylko lekkie zaokrąglenia górnej i dolnej ścianki), który ukazuje się po zdjęciu maskownicy zrobionej z materiału rozciągniętego na plastikowej ramce. Obudowa zwęża się do tyłu, tworząc niewielki panelik, na którym zainstalowano zaciski głośnikowe i nagwintowane otwory pozwalające na zamocowanie kolumn. Terminale są standardowe, a więc zakręcane i przystosowane do wtyków bananowych. Ponadto znajdują się we wgłębieniu pozwalającym na swobodne przeprowadzenie kabla przy ściennej lo-

kalizacji. Oprócz zawieszenia dostępną opcją są stojące podstawki z masywnymi podstawami. Cinema 70 sprzedawane są bez żadnych dodatkowych akcesoriów, zarówno stand, jak i wieszak musimy dokupić osobno.

Na tle Cinema 70 centralny Cinema CC prezentuje się bardzo okazale. Użyto obudowy o bardzo podobnym kształcie, ale na przednim panelu znajdujemy już trzy przetworniki, dwa średniotonowe zlokalizowano symetrycznie względem tweetera. Najbardziej interesująco prezentuje się jednak kolumna efektywna. Producent zdecydował się na zaproponowanie prawdziwych dipoli, dwa niezależne zestawy przetworników promieniują w przeciwnych kierunkach. Wyraźnie zaznaczono zestaw lewy i prawy, okazuje się, że różnica polega na lokalizacji przetworników. Część promieniująca "przed słuchacza" zawiera tweeter ulokowany nad średniotonowym, w panelu skierowanym "za słuchacza" jest odwrotnie. Również w efektywnych ADP znajdziemy normalne zaciski głośnikowe i otwory do ściennych wieszaków. ADP są więc konstrukcją nie byle jaką, ale też kosztują dość dużo w porównaniu do innych z zestawu. CC, ADP i 70 mają obudowy zamknięte. Dostępne wersje kolorystyczne obejmują srebrną, białą i czarną. Subwoofer z kolei proponowany jest w następujących okleinach: jasna wiśnia, ciemna wiśnia i czarna. Kolorystyczne porozumienie w ramach zestawu będzie więc możliwe jedynie na płaszczyźnie czerni.

Subwoofer PDR-8v.2 jest najtańszym aktywnym modulem niskotonowym oferowanym przez Paradigma. Obudowa nie jest zbyt okazała. Głośnik niskotonowy o średnicy 21 cm zamocowano w przedniej ściance i przykryto niezdejmowaną maskownicą z materiału. Na tylnym panelu znalazły się dwa okazałe wyloty tuneli bass-reflex. Wyposażenie PDR-8v.2 obejmuje niskopoziomowe wejście monofoniczne, wejścia wysokopoziomowe (na zaciskach sprężynkowych), regulację poziomu i zmianę częstotliwości odcięcia w zakresie 50-150Hz. Płytką z ustawieniami zawiera również aluminiowy radiator wzmacniacza. Subwoofer stoi na czterech dużych plastikowych nóżkach.

Paradigm CINEMA 70





System bardzo dobrze prezentuje efekty przestrzenne. Odsłuch rozpocząłem od stereofonicznych płyt, już tutaj dało się zauważyć dobre osadzenie instrumentów i szerokość planu. W dodatku poszczególne warstwy sceny zostały oddzielone, można było zauważyć odległości poszczególnych muzyków. Plastyka przekazu okazała się niewystarczająca jedynie w nagraniach muzyki klasycznej, orkiestra znalazła się zbyt blisko miejsca odsłuchowego, a muzycy siedzieli sobie na plecach. Brzmienie jest dobrze wyważone, żaden z zakresów nie staje się przesadnie dominujący, góra gra wyraźnie, ale najczęściej spokojnie i gładko, średnica jest wypełniona, ale nie ociążała. Trochę podejrzanie zachowuje się jedynie bas... pomimo umiarkowanych rozmiarów skrzyni, subwoofer gra energicznie i ekspresyjnie. Niskie tony prezentują się zaskakująco dobrze, nie należy tylko przesadzać z poziomem, szybko pojawią się wówczas zniekształcenia.

Wnioski o pobudliwym charakterze subwoofera potwierdzają się w zestawieniu 5.1. W PDR-8 drzemie mała bestia, dająca z siebie wszystko, co tylko tak mały subek dać może. Bas potrafi zaskoczyć głębokością i rozłożystością, nie ma co liczyć na idealną kontrolę, odchylenia od neutralności są odczuwalne, ale finalnie mocny fundament basowy pozwala na osiągnięcie znakomych rezultatów, zwłaszcza podczas oglądania filmów. Średnica i góra w 5.1 nadal są stonowane i zrównoważone. Przekaz jest więc spokojny, ale nie ospały. W systemie drzemie wystarczająco dużo energii, by zaangażować widza. Również w 5.1 Cinema 70 zapewnią znakomitą przestrzenność. Po pierwsze, szerokość i plastyczność przedniego planu są rewelacyjne. Po drugie zaś, zapewne dzięki dipolowym głośnikom efektywnym możemy podziwiać bardzo dobre scalenie tylnego i przedniego pola dźwiękowego. Informacje pomiędzy nimi przekazywane są bardzo płynnie, co skutecznie tworzy wrażenie dźwięku otaczającego.

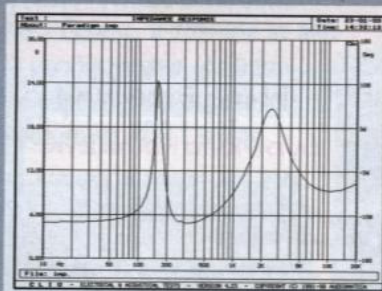
Analityczność, zarówno w 5.1, jak i w stereo jest dobra, systemowi kłopoty sprawia jedynie duża nawalnica informacji.

Głośnik niskotonowy znajduje się z przodu, ale dwa wyloty bass-reflex dmuchają do tyłu.

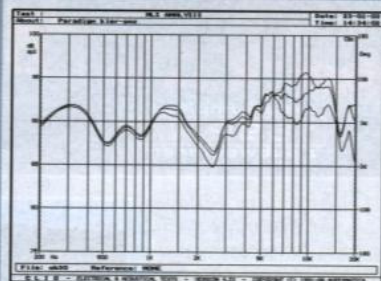


Laboratorium

Konstruktorzy satelitów Paradigma założyli, że odciążenie od niskich częstotliwości przeprowadzone zostanie w procesorze, i nie zabezpieczyli swoich maluchów filtrami górnoprzepustowymi. Satelity lewy i prawy są znamionowo 6Ω (rys. 1), a centralny i efektowe o impedancji nawet powyżej 8Ω. Wszystkie mają obudowy zamknięte, z częstotliwościami rezonansowymi w okolicach 160Hz. Jak na tak tanią konstrukcję, satelita działa całkiem poprawnie (rys. 2a), z pola +/- 3dB wymykają się na osi głównej dopiero najwyższe

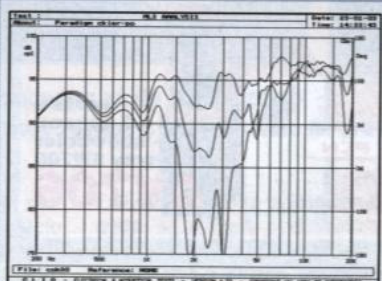


rys. 1. CINEMA 70 - charakterystyka modułu impedancji.

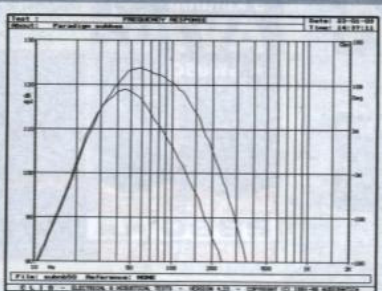


rys. 2a. CINEMA 70 - charakterystyki przetwarzania w zakresie średnio-wysokotonowym, w płaszczyźnie poziomej, na osi głównej i pod kątami 15° i 30°.

częstotliwości, pod lekkim kątem wracamy do naprawdę dobrego zrównoważenia. Głośnik centralny, także potraktowany w pomiarach rodziną charakterystyk w płaszczyźnie poziomej (rys. 2b), na osi głównej daje jeszcze wyraźniejszą przewagę wysokich tonów, i co niestety naturalne, "robi dziurę" pod kątem 30°. Nie jest to jednak związane z niską ceną, ale z właściwościami



rys. 2b. CINEMA CC - charakterystyki przetwarzania w zakresie średnio-wysokotonowym, w płaszczyźnie poziomej, na osi głównej i pod kątami 15° i 30°.



rys. 3. PDR-8v2 - charakterystyki przetwarzania dla najniższej i najwyższej pozycji regulatora górnej częstotliwości granicznej.

większości układów symetrycznych ustawionych poziomo. Dobrodziejstwo inwentarza.

Skromny subwooferek oferuje umiarkowany maksymalny poziom (105dB), ale doskonałe charakterystyki (rys. 3), z dolną częstotliwością graniczną wędrującą od 28Hz (!) do 38Hz wraz z przestrajaniem górnej częstotliwości granicznej od 70Hz do 130Hz. Bardzo elegancko.

Impedancja znam. satelity [Ω]	6
Impedancja znam. centr./efektow. [Ω]	10
Efektowność satelity (2,83V/1m) [dB]	87
Moc znamionowa satelity* [W]	40
Moc wzm. subwoofera* [W]	90
Maks. natężenie subwoofera (1m)[dB]	105
Dolna częstotliwość graniczna [Hz]	28
Wymiary (WxSxG)[cm]	
SATELITA	18x11x14
CENTRALNY	11x31x14
DIPOL	20x12x13
SUBWOOFER	34x25x38

* wg danych producenta

CINEMA 70

Cena [zł] 3740,-*

Dystrybutor: POLPAK

WYKONANIE i KOMPONENTY: Skromnie, ale bardzo poprawnie. Identyczne przetworniki we wszystkich konstrukcjach. Zaawansowane dipole z tyłu. Brak akcesoriów instalacyjnych.

OCENA: **dobra+**

LABORATORIUM: Niezłe charakterystyki satelitów i centralnego, przyzwoite osiągi subwoofera.

OCENA: **dobra+**

BRZMIENIE: Jasne, dynamiczne i przestrzenne, ale też właściwie zrównoważone, zarówno w stereo, jak i 5.1. Chętny do grania bas.

OCENA: (muzyka/kino)

dobra+/bardzo dobra

OCENA KOŃCOWA:

DOBRA+

* (2x Cinema 70/ Cinema CC/ 2x Cinema ADP/ PDR-8v2)