

Paradigm[®]

CIPRO LCR

CIELITE LCR

Instrukcja Obsługi

Instrukcje dot. bezpieczeństwa

WAŻNE

PRZECZYTAJ DOKŁADNIE SEKCJĘ PRZED OBSŁUGĄ!



CAUTION

RISK OF ELECTRIC SHOCK
DO NOT OPEN



UWAGA: ABY UNIKNĄĆ RYZYKA POŻARU LUB PORAŻENIA ELEKTRYCZNEGO NIE NARAŻAJ URZĄDZENIA NA DZIAŁANIE DESZCZU LUB WILGOCI. NIGDY NIE ZDEJMUJ POKRYWY (LUB TYLNEJ OBUDOWY). W ŚRODKU NIE MA CZĘŚCI WYMAGAJĄCYCH SERWISU UŻYTKOWNIKA. POZOSTAW SERWISOWANIE WYKWALIFIKOWANYM PRACOWNIKOM SERWISU.



Symbol trójkąta z błyskawicą w środku ostrzega użytkownika przed możliwością wystąpienia niez izolowanych niebezpiecznych napięć wewnątrz obudowy urządzenia, które mogą powodować porażenie elektryczne człowieka.



Symbol trójkąta z wykrzyknikiem w środku ostrzega użytkownika o występowaniu ważnych instrukcji obsługi i serwisowania w literaturze dołączonej do urządzenia.

UWAGA: ABY UNIKNĄĆ RYZYKA POŻARU LUB PORAŻENIA ELEKTRYCZNEGO, NIE NARAŻAJ URZĄDZENIA NA DZIAŁANIE WODY LUB WILGOCI, ORAZ OBIEKTÓW WYPEŁNIONYCH PŁYNAMI, TAKICH JAK WAZONY, KTÓRYCH NIE POWINNO UMIESZCZAĆ SIĘ NA URZĄDZENIU.

OSTRZEŻENIE: DOPASUJ DOKŁADNIE WIDEŁKI LUB WTYCZKĘ DO GNIAZDA, ABY UNIKNĄĆ PORAŻENIA ELEKTRYCZNEGO.

OSTRZEŻENIE: DLA LEPSZEJ OCHRONY PRZED POŻAREM, WYMIĘŃ BEZPIECZNIK TYLKO NA ZGODNY POD WZGLĘDEM AMPERAŻU I NAPIĘCIA. POZOSTAW WYMIANĘ WYKWALIFIKOWANEMU PERSONELOWI.

UWAGA: URZĄDZENIE MOŻE BYĆ GORĄCE. ZAWSZE ZAPEWNIJ ODPOWIEDNIĄ WENTYLACJĘ DLA PRAWIDŁOWEGO CHŁODZENIA. NIE USTAWIAJ W POBLIŻU ŹRÓDEŁ CIEPŁA LUB W MIEJSCACH NIE WENTYLOWANYCH.

Instrukcje dot. bezpieczeństwa

1. Przeczytaj Instrukcję - Wszystkie informacje dotyczące bezpieczeństwa powinny być przeczytane przed obsługą.
2. Zachowaj Instrukcję - Instrukcje dotyczące bezpieczeństwa powinny zostać zachowane do wglądu.
3. Zastosowanie ostrzeżeń - Wszystkie uwagi dotyczące bezpieczeństwa powinny być bezwzględnie stosowane.
4. Przestrzeganie Instrukcji - Wszystkie instrukcje dot. obsługi i sposobu użycia powinny być przestrzegane.
5. Czyszczenie - Odłącz urządzenie od gniazda zasilania przed czyszczeniem. Nie używaj płynów lub aerozoli. Przetrzyj suchą miękką szmatką.
6. Woda i wilgoć - Nie ustawiaj urządzenia w pobliżu wody - na przykład blisko wanny, kabiny prysznicowej, kuchennego zlewu, pralki, w wilgotnej piwnicy lub w pobliżu basenu, itp.
7. Akcesoria - Nie umieszczaj urządzenia na niestabilnej powierzchni stołu, stojaka lub innych powierzchni. Produkt może upaść, powodując obrażenia dziecka lub dorosłego, oraz poważne uszkodzenia urządzenia. Używaj tylko ze stołkami, mocowaniami dostarczonymi razem z urządzeniem lub zalecanymi przez producenta. Każdy sposób montażu urządzenia powinien być zgodny z instrukcją i wykorzystywać akcesoria montażowe dostarczone przez producenta.
8. Wentylacja - Otwory wentylacyjne powinny mieć zapewnioną odpowiednią przestrzeń umożliwiającą odpowiednie odprowadzenie ciepła. Otwory nie powinny być blokowane przez umieszczanie urządzenia na łóżku, kanapie, dywanie, itp. Urządzenie nie powinno być instalowane w miejscach nie zapewniających odpowiedniej instalacji takich jak regał na książki, chyba, że zostanie zapewniona odpowiednia wentylacja. Dla produktów wyposażonych w oddzielny zasilacz należy pozostawić co najmniej 5 cm wolnej przestrzeni ze wszystkich bocznych stron i górnej części zasilacza.
9. Źródła zasilania - Urządzenie powinno być zasilane wyłącznie ze źródeł wyszczególnionych na etykiecie. Jeśli nie jesteś pewien źródła w swoim domu, skonsultuj się z lokalnym dostawcą lub dealerem w salonie. Dla urządzeń zasilanych z baterii, lub innych źródeł zapoznaj się z instrukcją obsługi.
10. Uziemienie i polaryzacja - Produkt może być wyposażony w polaryzowaną złącze prądu zmiennego (wtyczka z jedną blaszką szerszą niż pozostałe). Wtyczka ta pasuje do gniazda tylko w jeden sposób. Służy to poprawie bezpieczeństwa. Jeśli nie jesteś w stanie w pełni umieścić złącza w gnieździe, spróbuj ją obrócić. Jeśli nadal nie pasuje do gniazda skontaktuj się z elektrykiem, aby wymienił gniazdo. Nie usuwaj zabezpieczenia złącza.
11. Zabezpieczenie kabla zasilania - Kabel zasilania powinien zostać położony tak, aby nie był narażony na zdeptanie, przebiecie, należy zwrócić szczególną uwagę, aby kable nie były zagięte przy wtyku gniazda zasilania, oraz w miejscu gdzie "wychodzą" z urządzenia.
12. Burze - Dla dodatkowej ochrony urządzenia podczas burz lub gdy nie jest używane przez dłuższy okres, odłącz je od gniazda zasilania, oraz odłącz antenę i wszelkie kable. Zabezpiecz to urządzenie przed wyładowaniami atmosferycznymi, oraz spięciem linii elektrycznej.
13. Przeciężenia - Nie należy przeciągać gniazda ściennego dodatkowymi rozgałęźnikami, może to spowodować porażenie elektryczne lub pożar.
14. Przedmioty i płyny - Nigdy nie wpychaj żadnych przedmiotów poprzez otwory w tym urządzeniu do jego wnętrza, mogą one spowodować zwarcie skutkując porażeniem elektrycznym lub pożarem. Nie narażaj urządzenia na zachłapanie, oraz zadaj, aby żadne urządzenia wypełnione płynami jak wazony nie były umieszczane na urządzeniu.
15. Serwisowanie - Nie podejmuj samodzielnych prób naprawy, zdejmowania pokrywy, grozi to narażeniem na działanie wysokiego napięcia, oraz inne zagrożenia. Pozostaw wszelkie naprawy wykwalifikowanemu personelowi.
16. Uszkodzenia wymagające serwisu - Odłącz urządzenie od gniazda i przekaż je wykwalifikowanemu personelowi serwisu pod poniższymi warunkami:
 - Jeśli uszkodzony jest kabel zasilania;
 - Jeśli wyleje się jakiś płyn lub wpadną do urządzenia inne obiekty;
 - Po narażeniu urządzenia na działanie wody;
 - Jeśli urządzenie nie działa zgodnie z instrukcją. Dopasuj ustawienia zgodnie z instrukcją obsługi, nieprawidłowe ustawienia mogą skutkować uszkodzeniem wymagającym ingerencji wykwalifikowanego personelu do przywrócenia prawidłowego działania;
 - Jeśli urządzenie upadło lub zostało uszkodzone w inny sposób;
 - Jeśli urządzenie wykazuje wyraźne zmiany w działaniu - konieczna jest interwencja serwisu.
17. Wymiana części - Jeśli wymagana jest wymiana komponentów, upewnij się, że technik użył części zalecanych przez producenta lub o podobnej charakterystyce jak oryginalne. Nieautoryzowane zamienniki mogą grozić pożarem, porażeniem elektrycznym lub innymi niebezpieczeństwami.
18. Test bezpieczeństwa - Po każdej wizycie w serwisie lub naprawie, poproś serwisanta o sprawdzenie bezpieczeństwa użytkownika produktu i poprawności jego działania.
19. Ścienny lub sufitowy montaż - Produkt powinien być montowany na ścianie lub suficie wyłącznie zgodnie z zaleceniami producenta.
20. Ciepło - Produkt powinien być umieszczony z dala od źródeł ciepła takich jak kaloryfer, piec lub inne (włącznie ze wzmocniaczami).
21. [Dotyczy produktów wyposażonych w lampy próżniowe] Klatka lamp - Dla bezpieczeństwa użytkownika i ochrony lamp, to urządzenie może być wyposażone w klatkę ochronną lamp. Nie zalecamy jej zdejmowania dopóki nie zachodzi konieczność wymiany lamp.
Po zdjęciu klatki - nie dotykaj lamp - mogą być gorące i spowodować bolesne oparzenia skóry.

Wstęp

Dziękujemy za wybranie głośników LCR. Są wynikiem niezliczonych godzin wszechstronnych badań i rozwoju i nagrodzą Cię wyjątkowym dźwiękiem przez wiele lat. Aby zapewnić prawidłową instalację, przeczytaj niniejszą instrukcję i postępuj zgodnie ze wszystkimi instrukcjami.

Prosimy o poświęcenie chwili czasu na zapoznanie się z niniejszą instrukcją oraz stosowanie się do zaleceń w niej zawartych. W przypadku pytań na które nie znajdują Państwo odpowiedzi w dalszej części instrukcji prosimy o kontakt z autoryzowanym sprzedawcą Paradigm lub odwiedzenie strony www.paradigm.com.

Czyszczenie

Nie używaj silnych środków chemicznych. Użyj gładkiej, miękkiej ściereczki do czyszczenia. Unikaj zamoczenia elementów instalacji.

Mimo, że głośniki ściennie / sufitowe z serii LCR świetnie brzmią od razu po instalacji, to po odpowiednim wygrzaniu będą brzmiały jeszcze lepiej. Wygrzewaj je przez kilka godzin, zanim zaczniesz krytyczny odsłuch.

Przetworniki wysokotonowe wykorzystują materiały, które mogą gęstnieć w temperaturach poniżej 10°C. Jeśli głośniki zostały przetransportowane lub przechowywane w niskiej temperaturze, przed użyciem pozwól im ogrzać się do temperatury pokojowej.

JAK UNIKNĄĆ USZKODZENIA GŁOŚNIKA

Użyj odpowiedniego wzmacniacza. Przy dużej głośności bardzo silny wzmacniacz może przestawiać głośniki i je uszkodzić. Z drugiej strony, jeśli Twój wzmacniacz nie jest wystarczająco mocny, może powodować zniekształcenia, które mogą łatwo uszkodzić przetworniki wysokotonowe. Nie daj się zwieść regulacji głośności swojego wzmacniacza. Dostosowuje poziom odsłuchu - nie wskazuje mocy wyjściowej. Jeśli głośniki zaczynają brzmieć szorstko lub jeśli słyszysz bucząc bas, natychmiast zmniejsz głośność - w przeciwnym razie uszkodzisz głośniki! Ten rodzaj szkód stanowi nadużycie i nie jest objęte gwarancją!

Opcje korekcji mogą wymagać jeszcze większej mocy ze wzmacniacza, obniżając punkt w którym wytwarza zniekształcenia. Używaj ich oszczędnie (jeśli w ogóle) i nie używaj ich podczas słuchania na głośnych poziomach.

TWOJA SALA SŁUCHANIA

Głośniki z serii LCR do montażu ściennego / sufitowego nadają się do stosowania w wielu różnych środowiskach słuchowych. Należy jednak pamiętać, że konstrukcja pomieszczenia, wymiary i wyposażenie będą odgrywać rolę w jakości dźwięku, który ostatecznie osiągniesz. Dodatkowa ostrożność podczas instalacji spowoduje większą przyjemność słuchania.

Spróbuj zastosować się do następujących wskazówek:

- Mocne, sztywne ściany i sufity są preferowane w celu uzyskania najlepszego balansu basu. Aby uzyskać jeszcze lepsze wyniki, dodaj krzyżulce o długości około 30 cm powyżej i poniżej (z każdej strony) głośnika, aby jeszcze bardziej zwiększyć sztywność.
- Na częstotliwości średnie i wysokie wpływa wyposażenie pokoi. Aby uzyskać najlepszy dźwięk, pokój odsłuchowy powinien zawierać średnią ilość zasłon, dywanów, sof i innych miękkich, materiałowych przedmiotów.

Spis treści

Instrukcje dot. bezpieczeństwa	2
Maskownice	6
Instalacja	7
Połączenia - schemat	9
Przełącznik kompensacji	10
Rozwiązywanie problemów	10

Maskownice

MALOWANIE MASKOWNIC (opcjonalne)

Twoje nowe głośniki ściennie / sufitowe mają teksturowane wykończenie w neutralnej bieli, aby wtopić się w każde pomieszczenie. Maskownice mogą być również pomalowane, aby pasowały do każdego wystroju.

Proszę zanotować:

- Nie maluj powierzchni za maskownicą
- Nie używaj wałka do malowania maskownicy

Aby pomalować maskownicę, wykonaj następujące kroki:

- Usuń kratkę.
- W dobrze wentylowanym pomieszczeniu nałóż kilka warstw farby na maskownicę, aby farba całkowicie wyschła pomiędzy warstwami. Zawsze postępuj zgodnie ze wskazówkami producenta farby.

Uwaga! Uważaj, aby nie zatkać otworów maskowni farbą. Łatwiej jest spryskać maskownicę niż używać pędzla. Nie maluj maskownicy, gdy są zainstalowane na głośniku!

Instalacja

Wyłącz amplituner / wzmacniacz przed podłączeniem głośników. Pozwoli to uniknąć uszkodzeń, które mogą wynikać z przypadkowego zwarcia kabla głośnikowego.

Używaj tylko kabla głośnikowego przystosowanego do użytku w ścianie.

- Standard UL to CL2, CL3 i CM
- Standard CSA to FT4

Uwaga! Upewnij się, że żadna izolacja nie wchodzi do konstrukcji montażowej głośników, ponieważ może to wpłynąć na wydajność.

Aby uzyskać optymalną reprodukcję dźwięku, niezbędne jest użycie wysokiej jakości kabla głośnikowego.

MONTAŻ W ŚCIANIE

Umieść szablon montażowy na ścianie, aby odpowiadał orientacji lewego / prawego lub centralnego kanału. Użyj poziomnicy, aby upewnić się, że jest prosto (1a). Podążaj wzdłuż wyciętego szablonu montażowego (Rys. 1b). Wytnij otwór zgodnie z rysunkiem (Rys. 1c).

Aby uzyskać optymalną wydajność mogą być pomocne:

- dwa kawałki, 20 cm do 30 cm, o standardowej izolacji z włókna szklanego w ścianie R-12 dla ścian 5 cm x 10 cm lub R-20 dla 5 cm x 15 cm ściany. Umieść jeden kawałek tuż nad, a drugi kawałek tuż pod otworem montażowym.
- pół grubości izolacji z włókna szklanego, tej samej wysokości co głośnik, w ścianie tuż za otworem montażowym.

ŁĄCZENIE (Rys. 2a)

Jesteś teraz gotowy do podłączenia głośnika. Podłącz kabel głośnikowy. Prawidłowa polaryzacja lub faza ma kluczowe znaczenie dla właściwego obrazowania stereo i wydajności basów.

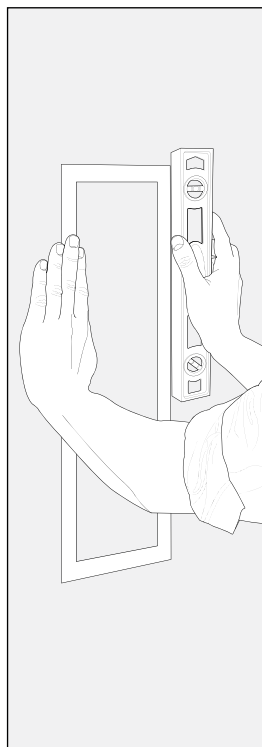
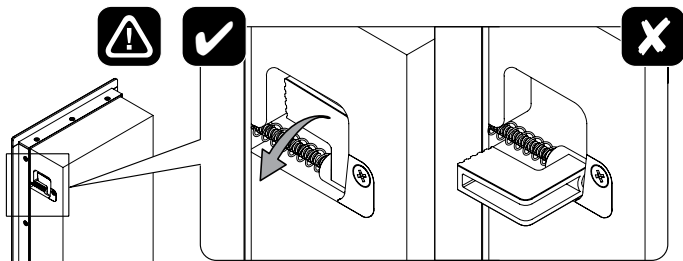
Podłącz czerwone złącze wzmacniacza (+) do czerwonego złącza głośnika (+). Podłącz czarne (-) złącze wzmacniacza do czarnego (-) złącza głośnika. Przymocuj kabel do wspornika za pomocą opaski.

INSTALACJA

Uwaga! Chociaż do instalacji można użyć śrubokrętu, zdecydowanie zalecamy użycie wkrętarki. Aby uniknąć uszkodzenia lub zerwania zacisków, ustaw wkrętarkę na NI-SKIE obroty. Ustawienie dużej mocy NIE jest konieczne i może spowodować pęknięcie lub zerwanie zacisków. Takie uszkodzenia NIE są objęte gwarancją.

1. Ustaw wkrętarkę na niskie obroty.
2. Upewnij się, że zaciski na krawędzi głośnika są ustawione dokładnie tak, jak pokazano na rysunkach pomocniczych. Jeśli nie są prawidłowo ustawione, zapoznaj się z tymi schematami.
3. Delikatnie wepchnij zespół do otworu w suficie lub ścianie (rys. 1d).
4. Podtrzymując głośnik jedną ręką, dokręć każdą śrubę (rys. 1e). Przestań dokręcać, gdy wyczujesz opór. W razie potrzeby włącz przełącznik kompensacji.
5. Delikatnie wcisnij maskownię na przednią powierzchnię głośnika (Rys. 1f). Magnesy zapewnią prawidłowe zamocowanie.

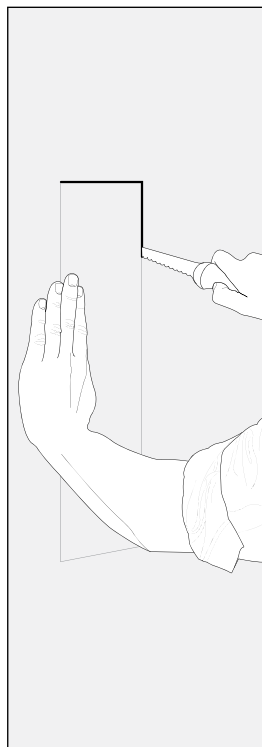
Instalacja



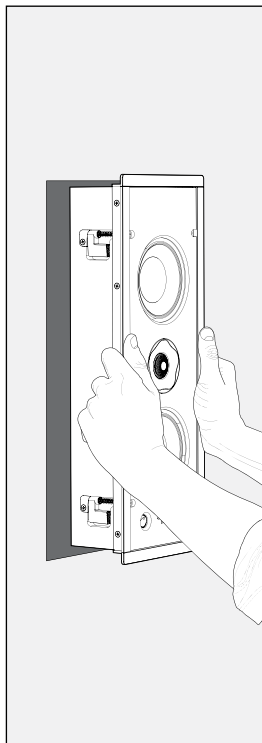
Rys. 1a



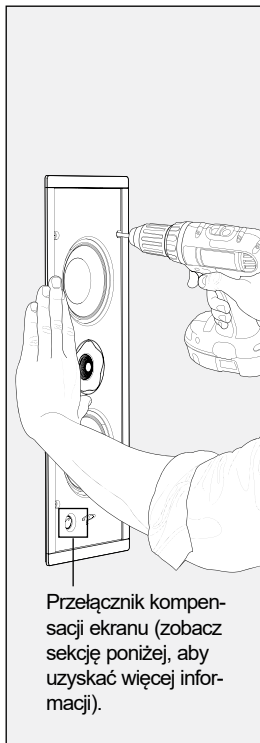
Rys. 1b



Rys. 1c

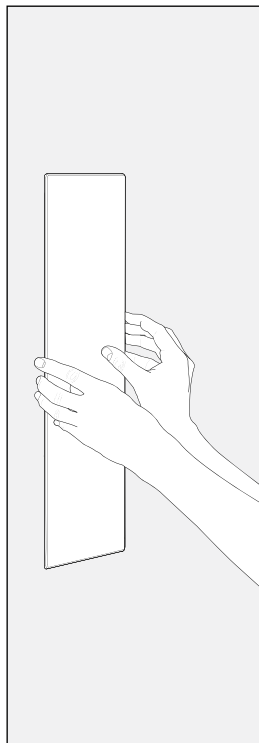


Rys. 1d



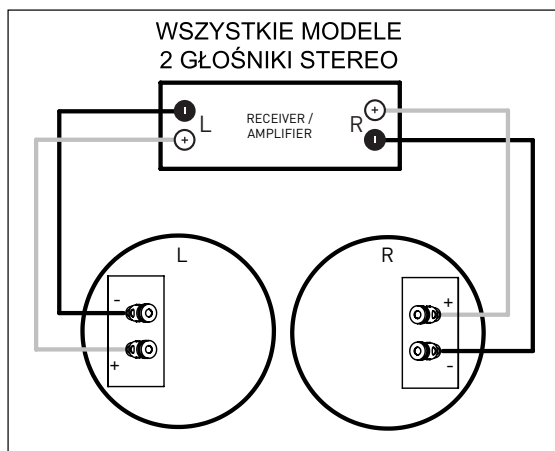
Przełącznik kompensacji ekranu (zobacz sekcję poniżej, aby uzyskać więcej informacji).

Rys. 1e



Rys. 1f

Połączenia - schemat



Rys. 3
Okablowanie dla Paradigm LCR
Głośniki zamontowane w ścianie

Przełącznik kompensacji

Głośniki Paradigm LCR można zainstalować za mikroperforacją lub przezroczystym ekranem audio. Rozważ rozmieszczenie głośników podczas korzystania z ekranu projektora, więc koniecznie skonsultuj się ze sprzedawcą przed zainstalowaniem głośników i ekranu. Podczas gdy wysokiej jakości ekrany pozwalają falom dźwiękowym przemieszczać się bez zakłóceń, głośniki LCR każdego urządzenia Paradigm zawierają funkcję kompensacji ekranu (przycisk umieszczony pod maskownicą). Włączenie tej funkcji (maskownica głośnika może być założona lub zdjęta) zapewni prawdziwą przejrzystość akustyczną.

“ON” - WŁĄCZONE



“OFF” - WYŁĄCZONE



Rys. 2

Przełącznik odpowiedzi wysokiej częstotliwości w pozycjach „ON” i “OFF”.

Rozwiązywanie problemów



UWAGA! Nie otwieraj obudowy urządzenia. Pod żadnym pozorem produkt nie powinien być naprawiany przez nikogo innego niż autoryzowany serwisant Paradigm - może to być podstawą nie uznania gwarancji. Skontaktuj się z centrum wsparcia klienta Paradigm, aby uzyskać więcej informacji.

PROBLEM	ROZWIĄZANIE
Brak dźwięku.	<ul style="list-style-type: none">• Upewnij się, że amplituner, przedwzmacniacz lub wzmacniacz są podłączone i włączone. Sprawdź, czy gniazdko na ścianie działa.• Czy słuchawki są podłączone lub czy system nie jest wyciszony?• Sprawdź ponownie wszystkie połączenia.
Brak dźwięku z jednego lub kilku głośników.	<ul style="list-style-type: none">• Sprawdź kontrolę balansu lub VC-150 kontrolę głośności (jeśli używasz).• Sprawdź, czy wszystkie kable zasilające są prawidłowo podłączone i działają.• Zamień kolumnę na inną niż podłączona, aby określić czy problem dotyczy kolumny, czy czegoś innego (tj. okablowania, wzmacniacza).
Brak basu lub zakłócenia	<ul style="list-style-type: none">• Jedna lub więcej kolumn może być połączona z fazą (ich polaryzacja jest odwrócona).• Ponownie sprawdź, czy każdy kabel głośnikowy jest połączony z prawidłową polaryzacją: czerwony (+) do czerwonego (+) i czarny (-) do czarnego (-).

Rozwiązywanie problemów



UWAGA! Nie otwieraj obudowy urządzenia. Pod żadnym pozorem produkt nie powinien być naprawiany przez nikogo innego niż autoryzowany serwisant Paradigm - może to być podstawą nie uznania gwarancji. Skontaktuj się z centrum wsparcia klienta Paradigm, aby uzyskać więcej informacji.

Szczegółowe specyfikacje sprawdzisz na www.polpak.com.pl.

Po pojawieniu się problemu jeśli nie jesteś pewien jak powinieneś postąpić, skontaktuj się z centrum wsparcia klienta Paradigm.

Centrum wsparcia klienta

- Odwiedź naszą stronę www.paradigm.com/support
- Wyślij nam e-mail na adres Serwis@polpak.com.pl



Produkt jest oznaczony znakiem pokazanym na rysunku po lewej.
Dla użytkowników z EU (Unii Europejskiej):
Ten produkt został przetestowany i stworzony zgodnie z wymaganiami Wspólnoty Europejskiej, dyrektywy: 2014/30/UE (EMC).



WAŻNE!

Produkt jest oznaczony znakiem pokazanym na rysunku po lewej.
Dla użytkowników z EU (Unii Europejskiej):

Zgodnie z dyrektywą WEEE (Odpady elektryczne i elektroniczne), nie wyrzucaj tego produktu z odpadami domowymi lub komercyjnymi. Elektryczne i elektroniczne odpady powinny być składowane i poddawane recyklingowi zgodnie z przepisami i praktykami prawnymi danego kraju. Informacje o recyklingu tego produktu są dostępne u lokalnych władz, odbiorcy odpadów lub w sklepie w którym zakupiono urządzenie.

POLPAK POLAND Sp. z o.o.
AL.JEROZOLIMSKIE 331A
05-816 REGUŁY k/WARSZAWY, POLAND
Email: biuro@polpak.com.pl
Internet: www.polpak.com.pl