

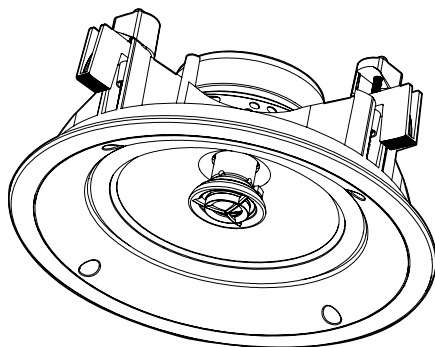
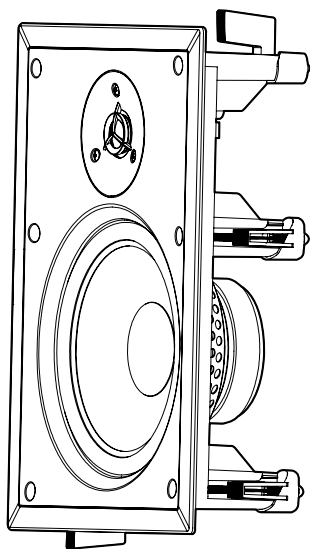


MARTIN LOGAN®

INSTALLER SERIES

by **MARTIN LOGAN®**

IC3 | IC3-AW | IC6 | IC6-HT | IC6-ST
IC8 | IC8-AW | IW5-LCR | IW6



Instrukcja Obsługi

Instrukcje dot. bezpieczeństwa

WAŻNE

PRZECZYTAJ DOKŁADNIE SEKCJĘ PRZED OBSŁUGĄ!



CAUTION

RISK OF ELECTRIC SHOCK
DO NOT OPEN



UWAGA: ABY UNIKNĄĆ RYZYKA POŻARU LUB PORAŻENIA ELEKTRYCZNEGO NIE NARAŻAJ URZĄDZENIA NA DZIAŁANIE DESZCZU LUB WILGOCI. NIGDY NIE ZDEJMUJ POKRYWY (LUB TYLNEJ OBUDOWY). W ŚRODKU NIE MA CZĘŚCI WYMAGAJĄCYCH SERWISU UŻYTKOWNIKA. POZOSTAW SERWISOWANIE WYKWALIFIKOWANYM PRACOWNIKOM SERWISU.



Symbol trójkąta z błyskawicą w środku ostrzega użytkownika przed możliwością wystąpienia nieizolowanych niebezpiecznych napięć wewnątrz obudowy urządzenia, które mogą powodować porażenie elektryczne człowieka.



Symbol trójkąta z wykrzyknikiem w środku ostrzega użytkownika o występowaniu ważnych instrukcji obsługi i serwisowania w literaturze dołączonej do urządzenia.

UWAGA! ABY UNIKNĄĆ RYZYKA POŻARU LUB PORAŻENIA ELEKTRYCZNEGO, NIE NARAŻAJ URZĄDZENIA NA DZIAŁANIE WODY LUB WILGOCI, ORAZ OBIEKTÓW WYPEŁNIONYCH PŁYNAMI, TAKICH JAK WAZONY, KTÓRYCH NIE POWINNO UMIESZCZać SIĘ NA URZĄDZENIU.

OSTRZEŻENIE! DOPASUJ DOKŁADNIE WIDEŁKI LUB WTYCZKĘ DO GNIAZDA, ABY UNIKNĄĆ PORAŻENIA ELEKTRYCZNEGO.

OSTRZEŻENIE! DLA LEPSZEJ OCHRONY PRZED POŻAREM, WYMIĘŃ BEZPIECZNIK TYLKO NA ZGODNY POD WZGLĘDEM AMPERAŻU I NAPIĘCIA. POZOSTAW WYMIANĘ WYKWALIFIKOWANEMU PERSONELOWI.

UWAGA! URZĄDZENIE MOŻE BYĆ GORĄCE. ZAWSZE ZAPEWNIJ ODPOWIEDNIĄ WENTYLACJĘ DLA PRAWIDŁOWEGO CHŁODZENIA. NIE USTAWIAJ W POBLIŻU ŹRÓDEŁ CIEPŁA LUB W MIEJSCACH NIE WENTYLOWANYCH.

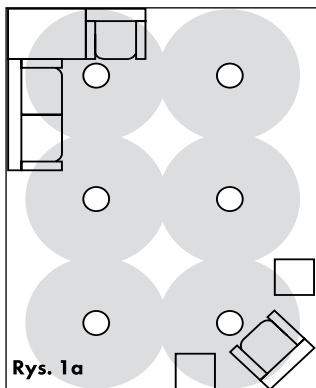
Instrukcje dot. bezpieczeństwa

1. Przeczytaj Instrukcję - Wszystkie informacje dotyczące bezpieczeństwa powinny być przeczytane przed obsługą.
2. Zachowaj Instrukcję - Instrukcję dotyczące bezpieczeństwa powinny zostać zachowane do wglądu.
3. Zastosowanie ostrzeżeń - Wszystkie uwagi dotyczące bezpieczeństwa powinny być bezwzględnie stosowane.
4. Przestrzeganie Instrukcji - Wszystkie instrukcje dot. obsługi i sposobu użycia powinny być przestrzegane.
5. Czyszczenie - Odłącz urządzenie od gniazda zasilania przed czyszczeniem. Nie używaj płynów lub aerozoli. Przetrzyj suchą miękką szmatką.
6. Woda i wilgoć - Nie ustawiaj urządzenia w pobliżu wody - na przykład blisko wanny, kabiny prysznicowej, kuchennego zlewu, pralki, w wilgotnej piwnicy lub w pobliżu basenu, itp.
7. Akcesoria - Nie umieszczaj urządzenia na niestabilnej powierzchni stołu, stojaka lub innych powierzchni. Produkt może upaść, powodując obrażenia dziecka lub dorosłego, oraz poważne uszkodzenia urządzenia. Używaj tylko ze stolikami, mocowaniami dostarczonymi razem z urządzeniem lub zalecanymi przez producenta. Każdy sposób montażu urządzenia powinien być zgodny z instrukcją i wykorzystywać akcesoria montażowe dostarczone przez producenta.
8. Wentylacja - Otwory wentylacyjne powinny mieć zapewnioną odpowiednią przestrzeń umożliwiającą odpowiednie odprowadzenie ciepła. Otwory nie powinny być blokowane przez umieszczanie urządzenia na łóżku, kanapie, dywanie, itp. Urządzenie nie powinno być instalowane w miejscach nie zapewniających odpowiedniej instalacji takich jak regał na książki, chyba, że zostanie zapewniona odpowiednia wentylacja.
Dla produktów wyposażonych w oddzielny zasilacz należy pozostawić co najmniej 5 cm wolnej przestrzeni ze wszystkich bocznych stron i górnej części zasilacza.
9. Źródła zasilania - Urządzenie powinno być zasilane wyłącznie ze źródeł wyszczególnionych na etykiecie. Jeśli nie jesteś pewien źródła w swoim domu, skonsultuj się z lokalnym dostawcą lub dealerem w salonie. Dla urządzeń zasilanych z baterii, lub innych źródeł zapoznaj się z instrukcją obsługi.
10. Uziemienie i polaryzacja - Produkt może być wyposażony w polaryzowaną łączkę prądu zmiennego (wtyczka z jedną blaszką szerszą niż pozostałe). Wtyczka ta pasuje do gniazda tylko w jeden sposób. Służy to poprawie bezpieczeństwa. Jeśli nie jesteś w stanie w pełni umieścić łączki w gnieździe, spróbuj ją obrócić. Jeśli nadal nie pasuje do gniazda skontaktuj się z elektrykiem, aby wymienić gniazdo. Nie usuwaj zabezpieczenia łączki.
11. Zabezpieczenie kabla zasilania - Kabel zasilania powinien zostać położony tak, aby nie był narażony na zdeptanie, przebiecie, należy zwrócić szczególną uwagę, aby kable nie były zajęte przy wtyku gniazda zasilania, oraz w miejscu gdzie "wychodzą" z urządzenia.
12. Burze - Dla dodatkowej ochrony urządzenia podczas burz lub gdy nie jest używane przez dłuższy okres, odłącz je od gniazda zasilania, oraz odłącz antenę i wszelkie kable. Zabezpieczy to urządzenie przed wyładowaniami atmosferycznymi, oraz spięciami linii elektrycznej.
13. Przeciążenia - Nie należy przeciążać gniazda ściennego dodatkowymi rozgałęziaczami, może to spowodować porażenie elektryczne lub pożar.
14. Przedmioty i płyny - Nigdy nie wpychaj żadnych przedmiotów poprzez otwory w tym urządzeniu do jego wnętrza, mogą one spowodować zwarcie skutkując porażeniem elektrycznym lub pożarem. Nie narażaj urządzenia na zachłapanie, oraz zadbaj, aby żadne urządzenia wypełnione płynami jak wazonny nie były umieszczane na urządzeniu.
15. Serwisowanie - Nie podejmuj samodzielnych prób naprawy, zdejmowania pokrywy, grozi to narażeniem na działanie wysokiego napięcia, oraz inne zagrożenia. Pozostaw wszelkie naprawy wykwalifikowanemu personelowi.
16. Uszkodzenia wymagające serwisu - Odłącz urządzenie od gniazda i przekaż je wykwalifikowanemu personelowi serwisu pod poniższymi warunkami:
 - Jeśli uszkodzony jest kabel zasilania;
 - Jeśli wyleje się jakiś płyn lub wpadną do urządzenia inne objekty;
 - Po narażeniu urządzenia do działania wody;
 - Jeśli urządzenie nie działa zgodnie z instrukcją. Dopasuj ustawienia zgodnie z instrukcją obsługi, nieprawidłowe ustawienia mogą skutkować uszkodzeniem wymagającym ingerencji wykwalifikowanego personelu do przywrócenia prawidłowego działania;
 - Jeśli urządzenie upadło lub zostało uszkodzone w inny sposób;
 - Jeśli urządzenie wykazuje wyraźne zmiany w działaniu - konieczna jest interwencja serwisu.
17. Wymiana części - Jeśli wymagana jest wymiana komponentów, upewnij się, że technik użył części zalecanych przez producenta lub o podobnej charakterystyce jak oryginalne. Nieautoryzowane zamienniki mogą grozić pożarem, porażeniem elektrycznym lub innymi niebezpieczeństwami.
18. Test bezpieczeństwa - Po każdej wizycie w serwisie lub naprawie, poproś serwisanta o sprawdzenie bezpieczeństwa użytkownika produktu i poprawności jego działania.
19. Ścienny lub sufitowy montaż - Produkt powinien być montowany na ścianie lub suficie wyłącznie zgodnie z zaleceniami producenta.
20. Ciepło - Produkt powinien być umieszczony z dala od źródeł ciepła takich jak kaloryfer, piec lub inne (włącznie ze wzmacniaczami).
21. [Dotyczy produktów wyposażonych w lampy próżniowe] Klatka lamp - Dla bezpieczeństwa użytkownika i ochrony lamp, to urządzenie może być wyposażone w klatkę ochronną lamp. Nie zalecamy jej zdejmowania dopóki nie zachodzi konieczność wymiany lamp.
Po zdjęciu klatki - nie dotykaj lamp - mogą być gorące i spowodować bolesne oparzenia skóry.

Spis treści

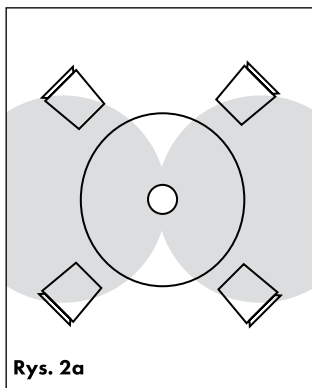
Instrukcje dot. bezpieczeństwa	2
Rozmieszczenie	5
Połączenie	10
Montaż	11
Ostrzeżenia	13
Informacje dodatkowe	15
FAQ - najczęściej zadawane pytania	16
Rozwiązywanie problemów	17
Dodatkowe informacje	18

Rozmieszczenie



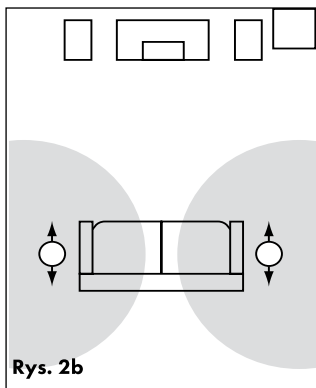
Rys. 1a

Wiele głośników, rozproszone audio.



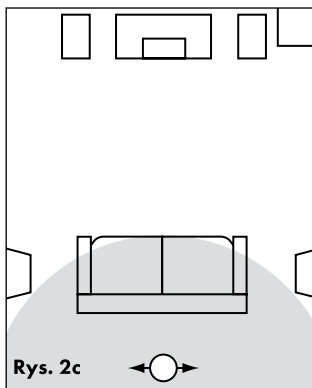
Rys. 2a

IC6-ST: dźwięk 2-kanalowy z pojedynczego głośnika.



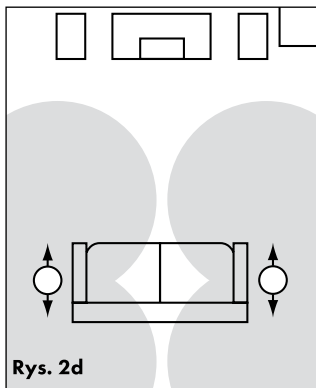
Rys. 2b

IC6-ST: Szeroka dyspersja w systemie 5.1 przy użyciu dwóch głośników.



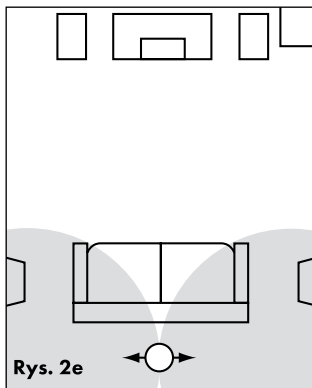
Rys. 2c

IC6-ST: Szeroka dyspersja w systemie 6.1 przy użyciu jednego głośnika.



Rys. 2d

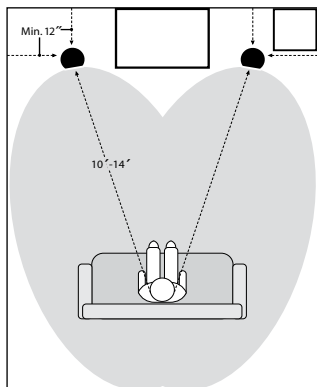
IC6-ST: Kanaly surround i tylne w systemie 7.1 przy użyciu dwóch głośników.



Rys. 2e

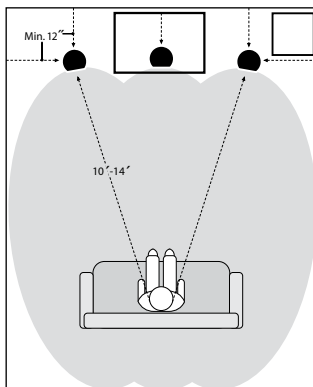
IC6-ST: Kanał tylny w systemie 7.1 przy użyciu jednego głośnika.

Rozmieszczenie



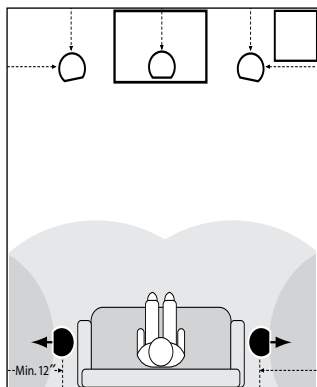
Rys. 3a

IC6-HT: Przednie lewe i prawe głośniki.



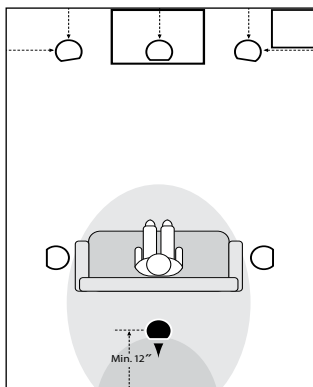
Rys. 3b

IC6-HT: Przednie lewe, centralne i prawe głośniki.



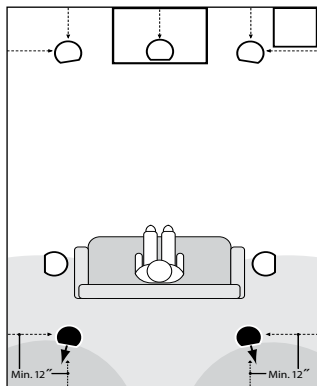
Rys. 3c

IC6-HT: Niebezpośredni kanał surround w systemie 5.1.



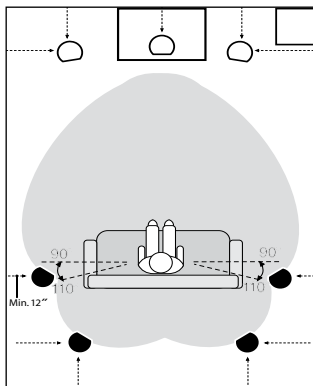
Rys. 3d

IC6-HT: Niebezpośredni kanał tylny w systemie 6.1.



Rys. 3e

IC6-HT: Non-direct rear channels in a 7.1-channel system.



Rys. 3f

IC6-HT: Direct radiating surround and rear channels in a 7.1-channel system.

Rozmieszczenie

CHROŃ SWOJĄ INWESTYCJĘ

- Użyj wzmacniacza, który w przybliżeniu odpowiada określonej mocy głośników.
- Aby uniknąć uszkodzeń, zmniejsz głośność, jeśli dźwięk z głośnika jest zniekształcony, brzmi szorstko lub bas zaczyna bucieć.
- Korekcja tonów i equalizer mogą zwiększyć prawdopodobieństwo zniekształcenia, szczególnie przy dużych głośnościach. Używaj tych ustawień oszczędnie.

WYGRZEWANIE

Gdy głośniki rozpoczną pracę, będą brzmiały jeszcze nie na 100% swoich możliwości. Wynika to z wysokiej jakości komponentów o długiej żywotności stosowanych w przetwornikach. Pozwól na około 72 godziny wygrzewania przy 90dB (umiarkowane poziomy odsłuchu) przed krytycznym odsłuchem.

OGÓLNE ZASADY ROZMIESZCZENIA GŁOŚNIKÓW

Wybór miejsca montażu

Zainstaluj głośniki między belkami ściennymi lub stropowymi, uważając, aby nie przewiercić przewodów elektrycznych w środku ścian. Należy pamiętać, że model IC6-HT nadaje się tylko do montażu sufitowego.

Sztywność ścian a lepszy dźwięk

Zwiększenie sztywności ścian może poprawić wydajność dźwięku. W tym celu należy rozważyć dodanie stężeń krzyżowych wewnątrz ściany około 30 cm powyżej i poniżej głośnika.

Osiągnięcie doskonałego obrazowania

Głośniki ściennie i sufitowe MartinLogan oferują doskonałe obrazowanie i elastyczne rozmieszczenie w niemal każdym miejscu. Aby jednak uzyskać najlepszą wydajność i obrazowanie, umieść głośniki w równej odległości od głównej pozycji odsłuchowej i unikaj fizycznych przeszkód między głośnikiem, a główną pozycją odsłuchową.

Równoważenie powierzchni twardych i miękkich poprawia wydajność wysokich i średnich częstotliwości

Pomieszczenia, które są „wytlumione” wykładziną, zasłonami i innymi pochłaniaczami dźwięku, mogą sprawić, że system będzie brzmiał nudno i bez życia. Z drugiej strony pokoje mogą mieć tak wiele twardych powierzchni, że system brzmi jak sala gimnastyczna. Eksperymentuj, dodając lub usuwając miękkie powierzchnie, aż znajdziesz mieszankę, która brzmi dobrze dla Ciebie.

Równoważenie basu

Naróżne rozmieszczenie tych głośników wzmocni ich bas. Jeśli potrzebujesz zbalansowanego wyjścia w całym spektrum audio, unikaj montowania tych głośników w rogu.

Rozmieszczenie

Wybierając miejsce docelowe głośnika, postępuj zgodnie z następującymi wskazówkami:

- Umieść go minimum 30 cm od dowolnego rogu ściany.
- Umieść głośniki frontowe / centralne w równej odległości od 3 - 4,3 m od miejsca odsłuchu.
- IC6-HT: Instaluj tylko w suficie.

Opcje umieszczania (IC3, IC3-AW, IC6, IC8, IC8-AW, IW5-LCR, IW6)

Instalacje stereo i kina domowego (bez ilustracji)

Głośniki MartinLogan Installer do montażu ściennego i sufitowego są idealne do 2-kanalowych instalacji stereo i wielokanałowych instalacji kina domowego. Wytyczne z poprzedniej części dotyczą zarówno głośników ściennych, jak i sufitowych.

Wiele głośników, rozproszone audio (rys. 1a)

Na większych obszarach (np. w biurach itp.) Można użyć wielu głośników, aby wyeliminować nierówności dźwięku występujące w oddzielnych głośnikach stereo, gdy ludzie poruszają się po pomieszczeniu lub siedzą bliżej jednego głośnika niż drugiego. Ustaw głośniki, aby uzyskać najszerzy zasięg dźwięku w głównym obszarze odsłuchowym.

Opcje umieszczania (głośnik stereo IC6-ST)

Głośnik IC6-ST oferuje dwie opcje podłączenia do wzmacniacza:

- 2-kanalowo z jednego głośnika (dwa wzmacniacze podłączone do głośnika)
- 1-kanalowo z szeroką dyspersją (zmostkowany dla mono, jeden kanał wzmacniany).

System 2-kanalowy: dźwięk z pojedynczego głośnika (rys. 2a)

Idealny na mniejszych powierzchniach preferowany jest pojedynczy głośnik. IC6-ST jest podłączony do lewego i prawego kanału wzmacniacza. Ustaw głośnik, aby uzyskać najszerzy zasięg dźwięku w głównym obszarze odsłuchowym. Podłącz lewy i prawy kanał do głośnika.

System 5.1: szerokie rozmieszczenie przestrzenne za pomocą dwóch głośników (rys. 2b)

Umieść IC6-ST po obu stronach obszaru odsłuchowego. Ułóż je tak, aby jeden głośnik wysokotonowy wskazywał przód pomieszczenia, a drugi - tył. Połącz każdy głośnik w tryb mono i podłącz lewy i prawy kanał wzmacniacza do odpowiednich głośników.

System 6.1: szeroko dla tylnego rozmieszczenia za pomocą jednego głośnika (rys. 2c)

Wyśrodkuj jeden głośnik IC6-ST za obszarem odsłuchu, głośniki wysokotonowe skieruj na lewą i prawą stronę pomieszczenia. Połącz głośnik mono i podłącz tylny kanał wzmacniacza.

System 7.1: surround + tylne rozmieszczenie za pomocą dwóch głośników (rys. 2d)

Umieść jeden IC6-ST po obu stronach obszaru odsłuchowego. Ustaw tak jeden przetwornik wysokotonowy każdego głośnika w kierunku przodu pomieszczenia, a drugi w kierunku tyłu. Podłącz lewy i prawy kanał wzmacniacza oraz tylne kanały do odpowiednich głośników.

System 7.1: umieszczanie z tyłu za pomocą jednego głośnika (rys. 2e)

Wyśrodkuj jeden IC6-ST za obszarem odsłuchu za pomocą głośników wysokotonowych umieszczonych po lewej i prawej stronie pomieszczenia. Podłącz lewy i prawy tylny kanał wzmacniacza do głośnika.

Rozmieszczenie

Opcje rozmieszczenia IC6-HT

Głośniki IC6-HT są zoptymalizowane do użytku w pomieszczeniach o wysokości sufitu 2,4 - 2,74 m. Skieruj przetworniki wysokotonowe w stronę głównej pozycji odsłuchowej. Aby uzyskać ogólną klarowność i zrównoważoną wydajność basów, głośniki te powinny być zamontowane na suficie 30 cm lub więcej od ściany, jak pokazano na rys. 3a do 3f.

Rozmieszczenie jako głośnik lewy / centralny / prawy (rys. 3a i 3b)

Postępuj zgodnie z ogólnymi wskazówkami dotyczącymi rozmieszczenia głośników na początku głównej części, pamiętając, że odległość od przednich głośników do głównego obszaru odsłuchu powinna wynosić 3 - 4,3 m, jak pokazano. Skieruj przetworniki w stronę głównej pozycji odsłuchowej.

Kierunkowe promieniowanie przestrzenne / rozmieszczenie tylne

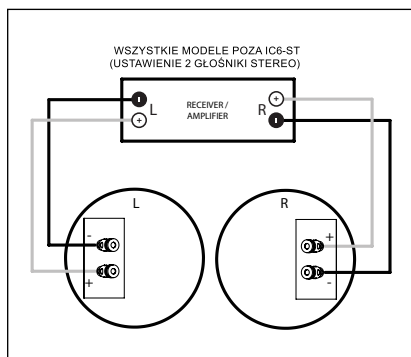
Te głośniki są również idealne do użytku jako głośniki surround oraz tylne. Skieruj przetwornik tak, aby dźwięk odbijał się od ścian tworząc otaczające, pogłosowe pole dźwiękowe. Należy pamiętać, że głośniki powinny być zamontowane co najmniej 30 cm od ściany.

- **5.1-kanalowe rozmieszczenie surround (rys. 3c):** umieść jeden głośnik po obu stronach obszaru odsłuchowego, ze przetwornikami skierowanymi w stronę ścian bocznych.
- **6.1-kanalowe rozmieszczenie tylne (Rys. 3d):** Rozpocznij od „5.1-kanalowego rozmieszczenia dźwięku przestrzennego” (powyżej). Wyśrodkuj jeden głośnik za obszarem odsłuchu, kierując go w stronę tylnej ściany.
- **7.1-kanalowe rozmieszczenie tylne (Rys. 3e):** Rozpocznij od „5.1-kanalowego rozmieszczenia dźwięku przestrzennego” (powyżej). Ustaw inną parę głośników IC8 za obszarem odsłuchu, jedną lekko na prawo, drugą lekko w lewo, ze przetwornikami skierowanymi w tył pomieszczenia, jak pokazano.

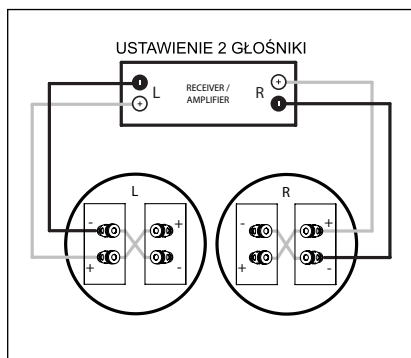
Kierunkowe promieniowanie surround / tylne rozmieszczenie głośnika centralnego (rys. 3f)

IC6-HT może być używany jako głośnik z bezpośrednim promieniowaniem, umieszczony ze przetwornikami skierowanymi w stronę obszaru odsłuchowego. Użyj Rys. 3f jako przewodnika po pozycjonowaniu podczas eksperymentowania, aby osiągnąć optymalny dźwięk przestrzenny w swoim pokoju.

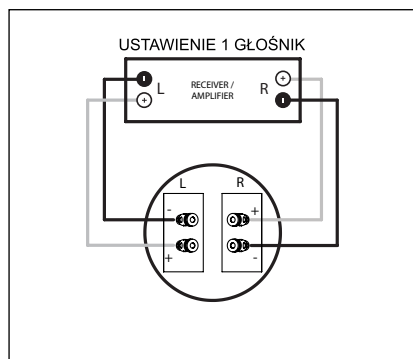
Połączenie



Rys. 4a: Połączenie dla 2-kanalowego systemu stereo.



Rys. 4b: Okablowanie 2-kanalowego dźwięku stereo z jednego głośnika.



Rys. 4c: Łączenie lewego i prawego wejścia z przewodem dla pojedynczego kanału z szerokim rozproszeniem.

Podłącz czerwony zacisk wzmacniacza (+) do czerwonego złącza głośnika (+). Podłącz czarny (-) zacisk wzmacniacza do czarnego (-) terminala głośnika. Przymocuj kabel do wspornika za pomocą opaski (rys. 4a).

Podłączanie IC6-ST

2-kanalowe z pojedynczego głośnika:

Podłącz dwa zestawy kabli głośnikowych ze wzmacniacza do lewego i prawego wejścia IC6-ST (rys. 4b).

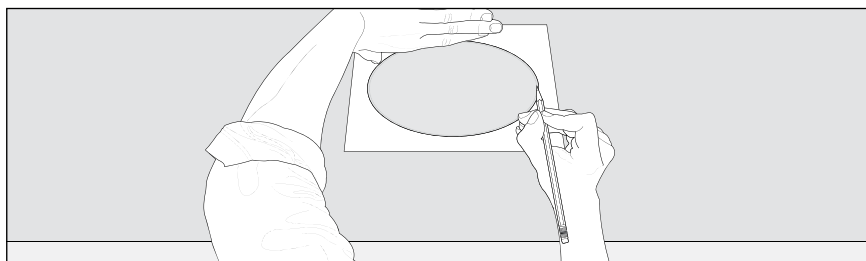
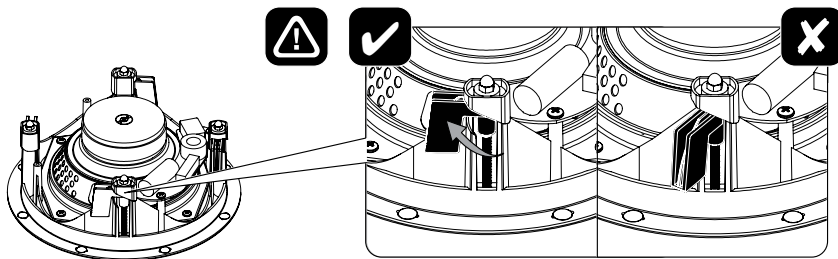
Pojedynczy kanał, szeroka dyspersja:

Podłącz jeden zestaw kabli głośnikowych do jednego zestawu terminali głośnikowych na IC6-ST i użyj pasującego kabla, aby połączyć drugi terminali głośnikowych (rys. 4c).

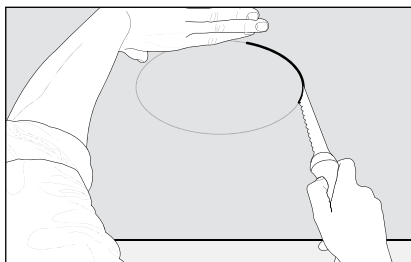
Montaż

Montaż w suficie (pokazany na rysunkach)

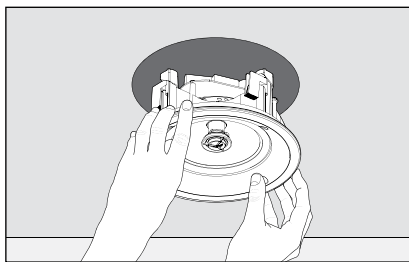
Uwaga! Przed wsunięciem głośnika do sufitu / ściany zaciski muszą być ustawione tak, jak pokazano.



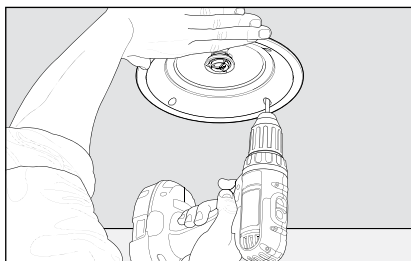
Rys. 5a



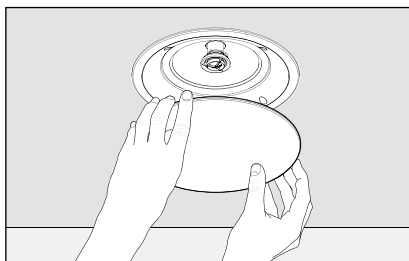
Rys. 5b



Rys. 5c



Rys. 5d

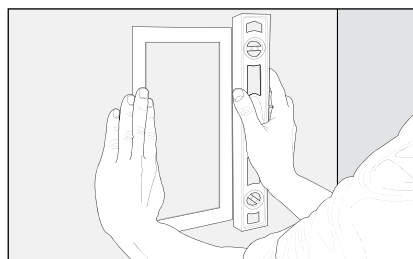
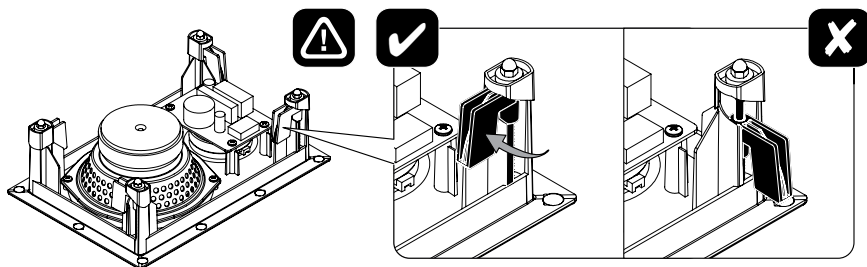


Rys. 5e

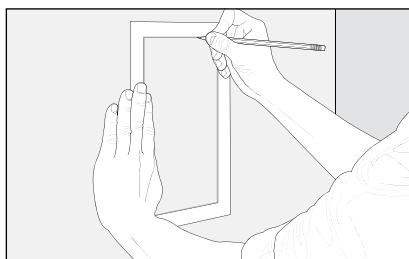
Montaż

Montaż w ścianie (pokazany na rysunkach)

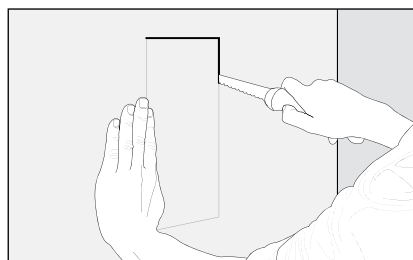
Uwaga! Przed wsunięciem głośnika do sufitu / ściany zaciski muszą być ustawione tak, jak pokazano.



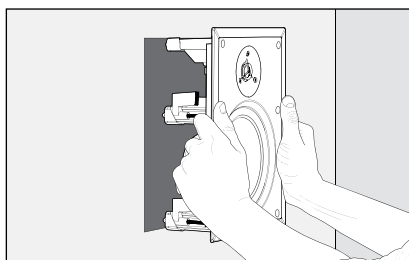
Rys. 6a.1



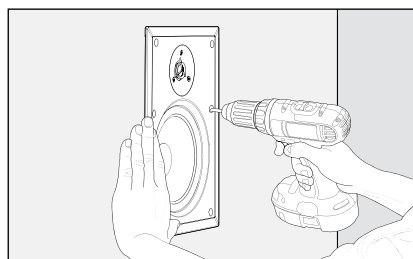
Rys. 6a.2



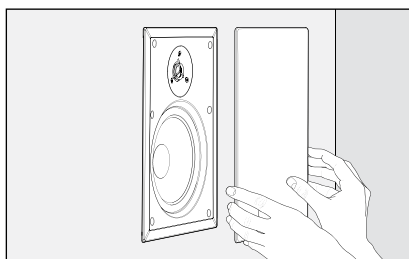
Rys. 6b



Rys. 6c



Rys. 6d



Rys. 6e

Ostrzeżenia

OSTRZEŻENIA DOTYCZĄCE BEZPIECZEŃSTWA



Błyskawica z symbolem grota w trójkącie równobocznym ma za zadanie ostrzec użytkownika o obecności niez izolowanego „niebezpiecznego napięcia” w obudowie produktu, które może mieć wystarczającą wielkość, aby stanowić ryzyko porażenia prądem.



Wykrzyknik w trójkącie równobocznym ma za zadanie ostrzec użytkownika o obecności ważnych instrukcji obsługi i konserwacji (serwisowania) w instrukcji dołączonej do urządzenia.



Pożar w trójkącie równobocznym ma za zadanie ostrzec użytkownika o potencjalnym zagrożeniu pożarowym, jeśli nie zastosują się do instrukcji.



Znak dolara w trójkącie równobocznym ma za zadanie ostrzec użytkownika, że grozi mu uszkodzenie, które może być potencjalnie drogie w naprawie, jeśli nie będą postępować zgodnie z instrukcjami.

OSTRZEŻENIE!

Serwisuj urządzenie wyłącznie w autoryzowanych punktach.

Aby uniknąć ryzyka pożaru lub porażenia prądem, nie narażaj tego modułu na działanie wilgoci.

Wyłącz wzmacniacz, jeśli wystąpią jakiegokolwiek nietypowe warunki.

Nie należy prowadzić głośnika powyżej mocy znamionowej.

Kwadratowe maskownice, wsporniki montażowe i ognioodporne obudowy

Dla niektórych głośników z serii MartinLogan Installer dostępne są maskownice kwadratowe, wsporniki montażowe i ognioodporne obudowy. Skontaktuj się ze sprzedawcą, aby sprawdzić dostępność tych produktów u swojego dealera.

Uwaga! Przed instalacją sprawdź lokalne przepisy budowlane, aby instalacja przebiegła zgodnie z nimi.

Uwaga! Przed instalacją sprawdź, czy nie ma przeszkód za płytą gipsowo-kartonową. Aby to zrobić, wykonaj mały otwór, wycinając go pod kątem 45 ° (dzięki temu otwór będzie łatwiejszy do załatania, jeśli zostaną znalezione przeszkody). Wytnij docelowy otwór montażowy dopiero po sprawdzeniu, że za ścianą nie ma żadnych przeszkód (np. kabli).

Uwaga! Używaj tylko kabla głośnikowego przystosowanego do użytku w ścianie. Standard UL to CL2, CL3 i CM. Standard CSA to FT4.

Uwaga! Wyłącz wzmacniacz przed wykonaniem lub przerwaniem jakichkolwiek połączeń sygnałowych.

Narzędzia przydatne w montażu:

- Detektor kabli
- Ostry ołówek lub długopis
- Nóż / piła do cięcia płyt kartonowo-gipsowych
- Szczypce do zdejmowania izolacji
- Wiertarka
- Taśma miernicza
- Śrubokręt krzyżakowy
- Taśma o niskiej przyczepności (np. malarska)

Ostrzeżenia

1. Jeśli szablon ma wyjmowany środek, wyjmij go w tym momencie.
2. Za pomocą detektora ustaw szablon w odpowiednim miejscu.
IC3, IC3-AW, IC6-HT: Instaluj tylko w suficie.
3. Przytrzymaj lub przyklej szablon na miejscu i zaznacz wycięcie ołówkiem. W przypadku głośników prostokątnych wypoziomuj szablon przed zaznaczeniem (rys. 5a, 6a.1 i 6a.2).
4. Wyjmij szablon i wyciąć otwór za pomocą piły do płyt gipsowo-kartonowych (rys. 5b i 6b).
5. **W ścianie:** W razie potrzeby umieść izolację z włókna szklanego powyżej i poniżej wyciętego otworu. Umieść głośnik w połowie grubości izolacji z włókna szklanego za głośnikiem.
W suficie: W razie potrzeby umieść izolację z włókna szklanego 30 cm lub grubszą między legarami bezpośrednio nad głośnikiem.
6. Podłącz kable głośnikowe. Bądź konsekwentny podczas podłączania przewodów głośnika do zacisków. Zachowaj szczególną ostrożność, aby przypisać ten sam kolor do złącza (+) zarówno głośnika, jak i wzmacniacza.

IC6-ST: Zobacz sekcję „Podłączanie IC6-ST”.

1. Ustaw wiertarkę na niskie obroty.
2. Upewnij się, że zaciski na krawędzi głośnika są ustawione dokładnie tak, jak pokazano na rysunkach w niniejszej instrukcji.
3. Delikatnie wepchnij zespół do otworu w suficie lub ścianie (rys. 5c i 6c).
4. Podtrzymując zespół jedną ręką, dokręć każdą śrubę. Przestań dokręcać, gdy wyczujesz opór (rys. 5d i 6d). IC6-ST i IC6-HT: Przed dokręceniem śrub ustaw głośnik tak, aby przetworniki były ustawione w żądanej pozycji.
5. Delikatnie wciśnij maskownicę na miejsce (rys. 5e i 6e).

MALOWANIE MASKOWNICY GŁOŚNIKA

Uwaga! Przed malowaniem usuń maskownicę z głośników. Nie maluj powierzchni głośnika za maskownicą. Nie używaj wałka do malowania.

1. Usuń maskownicę z głośnika.
2. Pomaluj maskownicę, uważając, aby nie zatkać perforacji. Aby uzyskać najlepsze wyniki, należy stosować spray, a nie pędzel. Przed kontynuowaniem prac montażowych pozostaw farbę do całkowitego wyschnięcia. Nie maluj powierzchni za maskownicą!

Informacje dodatkowe

INFORMACJE NA TEMAT GWARANCJI

Szczegółowe informacje na temat gwarancji znajdują się w Karcie Gwarancyjnej dołączonej do produktu.

NUMER SERYJNY

Numer seryjny znajduje się z tyłu kolumny, bezpośrednio pod terminalami. Numer seryjny można również znaleźć na opakowaniu produktu.

SERWIS

Jeśli korzystasz z produktu MartinLogan w kraju innym niż ten, w którym został pierwotnie zakupiony, prosimy pamiętać, że:

1. Wyznaczony dystrybutor MartinLogan dla danego kraju jest odpowiedzialny za obsługę gwarancyjną tylko w odniesieniu do jednostek dystrybuowanych przez lub za jego pośrednictwem w tym kraju zgodnie z obowiązującą gwarancją.
2. Jeśli produkt MartinLogan wymaga serwisowania w kraju innym niż ten, w którym został pierwotnie zakupiony, użytkownik końcowy może starać się o dokonanie naprawy przez najbliższego dystrybutora Martina Logana, z zastrzeżeniem lokalnych zasad obsługi tych dystrybutorów, ale wszystkie koszty naprawy (części, robocizna, transport) muszą być ponoszone przez właściciela produktu MartinLogan.
3. Jeśli po posiadaniu kolumny przez sześć miesięcy przeprowadzisz się do kraju innego niż ten, w którym zakupiłeś kolumnę, gwarancja może być przenoszona. Aby uzyskać szczegółowe informacje, skontaktuj się z MartinLogan.

FAQ - najczęściej zadawane pytania

Jak wyczyścić głośniki?

Użyj bezpyłowej ściereczki lub miękkiej szczotki, aby usunąć kurz z głośników. Nie rozpylaj żadnych środków czyszczących na kierowców lub w ich pobliżu.

Jakiego mocy wzmacniacza powinienem użyć?

Zalecamy wzmacniacz z odpowiednim zakresem wzmacniacza głośnika.

Czy mógłbyś zaproponować listę odpowiednich elektroniki i kabli, które byłyby idealne dla głośników MartinLogan?

Wybór elektroniki i kabli jest prawdopodobnie najbardziej popularnym rodzajem pytania, jakie otrzymujemy. Jest to również najbardziej subiektywne. Wielokrotnie stwierdziliśmy, że marki, które dobrze sprawdzają się w jednym zestawie, doprowadzą kogoś do szału w innym. Z powodzeniem używamy wielu marek. Używamy elektroniki i kabli dość zamiennie. Sugerujemy słuchanie wielu marek - a przede wszystkim - ufaj swoim uszom. Dealerzy są zawsze najlepszym źródłem informacji przy zakupie dodatkowego sprzętu audio lub kabli i będą dobrze zorientowani w kwestii specjalnych wymogów bezpieczeństwa dla kabli ściennych.

Czy ekspozycja na światło słoneczne wpłynie na żywotność lub wydajność głośników?

Zalecamy, aby nie umieszczać żadnego głośnika w bezpośrednim świetle słonecznym. Promienie ultrafioletowe (UV) ze słońca mogą powodować pogorszenie jakości tkaniny, stożków głośników itp. Niewielkie narażenie na promieniowanie UV nie spowoduje problemu. Ogólnie rzecz biorąc, filtrowanie promieni UV przez szkło znacznie zmniejszy negatywne skutki.

Rozwiązywanie problemów

Brak dźwięku

- Sprawdź, czy wszystkie składniki systemu są włączone, nie wyciszone i czy kontrola balansu (jeśli dotyczy) jest ustawiona prawidłowo.
- Sprawdź, czy gniazdo w ścianie działa.
- Sprawdź kable zasilające, przewody głośnikowe i kable połączeniowe.
- Sprawdź, czy słuchawki nie są podłączone.
- Zamień przewody głośnikowe w swoim wzmacniaczu na przewody głośnika, który działa prawidłowo. Jeśli brak wyjścia przenosi się na inny głośnik, problem może dotyczyć innego sprzętu w systemie (np. wzmacniacza, przedwzmacniacza, procesora itp.)
- Spróbuj podłączyć inny zestaw głośników. Brak wyjścia może wskazywać na problem z innym sprzętem w systemie (np. wzmacniacz, przedwzmacniacz, amplituner itp.)

"Błotnisty" bas

- Sprawdź przewody głośnikowe. Czy polaryzacja jest poprawna - (+) do (+) i (-) do (-)?

Dodatkowe informacje



UWAGA! Nie otwieraj obudowy urządzenia. Pod żadnym pozorem produkt nie powinien być naprawiany przez nikogo innego niż autoryzowany serwisant MartinLogan - może to być podstawą nie uznania gwarancji. Skontaktuj się z centrum wsparcia klienta MartinLogan, aby uzyskać więcej informacji.

Aktualne szczegółowe specyfikacje dla poszczególnych modeli sprawdź na stronie: www.polpak.com.pl

Po pojawieniu się problemu jeśli nie jesteś pewien jak powinieneś postąpić, skontaktuj się z centrum wsparcia klienta MartinLogan.

Centrum wsparcia klienta

Wyślij nam e-mail na adres: Serwis@polpak.com.pl

Szczegółowe specyfikacje produktów znajdziesz na: www.POLPAK.com.pl



Produkt jest oznaczony znakiem pokazanym na rysunku po lewej.
Dla użytkowników z EU (Unii Europejskiej):
Ten produkt został przetestowany i stworzony zgodnie z wymaganiami
Wspólnoty Europejskiej, dyrektywy:
2014/30/UE (EMC).



WAŻNE!

Produkt jest oznaczony znakiem pokazanym na rysunku po lewej.
Dla użytkowników z EU (Unii Europejskiej):

Zgodnie z dyrektywą WEEE (Odpady elektryczne i elektroniczne),
nie wyrzucaj tego produktu z odpadami domowymi lub komercyjnymi.
Elektryczne i elektroniczne odpady powinny być składowane i poddawane
recyklingowi zgodnie z przepisami i praktykami prawnymi danego kraju.
Informacje o recyklingu tego produktu są dostępne u lokalnych władz,
odbiorcy odpadów lub w sklepie w którym zakupiono urządzenie.

POLPAK POLAND Sp. z o.o.
AL.JEROZOLIMSKIE 331A
05-816 REGULY K/WARSZAWY, POLAND
Email: biuro@polpak.com.pl
Internet: www.polpak.com.pl