

TAGA[®]

CHARMONY

To Achieve Glorious Acoustics

DA-300 v.3

PRZETWORNIK CYFROWO - ANALOGOWY



Instrukcja Obsługi

Wstęp

Dziękujemy za zakup przetwornika cyfrowo - analogowego wysokiej rozdzielczości TAGA Harmony.

DA-300 v.3 jest niewielkich rozmiarów przetwornikiem cyfrowo - analogowym, konwertującym sygnał cyfrowy audio do wysokiej jakości sygnału analogowego z czystym, bogatym i potężnym brzmieniem.

Pozwala na połączenie z różnymi cyfrowymi źródłami audio przy pomocy jednego z 3 cyfrowych wejść (USB, koaksjalnego i optycznego) a wbudowany referencyjny wysokiej rozdzielczości przetwornik 32bit / 384kHz PCM, DSD USB-DAC (ESS Sabre32 Reference ES9018K2M z opatentowanym eliminatorem zniekształceń typu „Jitter” i układem SA9227) zawsze zapewnia najlepszą jakość dźwięku. Wejście przetwornika USB jest doskonałym wyborem do odtwarzania cyfrowych plików muzycznych z komputera, serwerów muzycznych lub kompatybilnych smartfonów.

Wyjście analogowe z maszynowo obrabianymi gniazdami RCA klasy high-end zapewni najlepszy transfer sygnału.

DA-300 v.3 oferuje zdumiewającą jakość dźwięku zamkniętą w bardzo sztywnej i luksusowo wykończonej stalowo - aluminiowej obudowie.

Dzięki niewielkim rozmiarom może być z łatwością dodany do każdego systemu audio, komputera lub konsoli do gier - jest praktycznie „niewidoczny”, ale zmienia Twoje cyfrowe pliki w niezapomniane doświadczenie muzyczne.

Czyszczenie

Nie używaj silnych środków chemicznych. Użyj suchej, miękkiej ściereczki do czyszczenia.

Specyfikacja

Pełna specyfikacja techniczna jest dostępna na stronie www.TagaHarmony.com oraz www.polpak.com.pl

Spis treści

Instrukcje dot. bezpieczeństwa	3
Przedni i tylny panel	5
Konfiguracja przetwornika C/A	6
Obsługa	7
Połączenie USB	8
Specyfikacje	13

Instrukcje dot. bezpieczeństwa

WAŻNE

PRZECZYTAJ DOKŁADNIE SEKCJĘ PRZED OBSŁUGĄ!



CAUTION

RISK OF ELECTRIC SHOCK
DO NOT OPEN



UWAGA: ABY UNIKNĄĆ RYZYKA POŻARU LUB PORAŻENIA ELEKTRYCZNEGO NIE NARAŻAJ URZĄDZENIA NA DZIAŁANIE DESZCZU LUB WILGOCI. NIGDY NIE ZDEJMUJ POKRYWY (LUB TYLNEJ OBUDOWY). W ŚRODKU NIE MA CZĘŚCI WYMAGAJĄCYCH SERWISU UŻYTKOWNIKA. POZOSTAW SERWISOWANIE WYKWALIFIKOWANYM PRACOWNIKOM SERWISU.



Symbol trójkąta z błyskawicą w środku ostrzega użytkownika przed możliwością wystąpienia nieizolowanych niebezpiecznych napięć wewnątrz obudowy urządzenia, które mogą powodować porażenie elektryczne człowieka.



Symbol trójkąta z wykrzyknikiem w środku ostrzega użytkownika o występowaniu ważnych instrukcji obsługi i serwisowania w literaturze dołączonej do urządzenia.

UWAGA: ABY UNIKNĄĆ RYZYKA POŻARU LUB PORAŻENIA ELEKTRYCZNEGO, NIE NARAŻAJ URZĄDZENIA NA DZIAŁANIE WODY LUB WILGOCI, ORAZ OBIEKTÓW WYPEŁNIONYCH PŁYNAMI, TAKICH JAK WAZONY, KTÓRYCH NIE POWINNO UMIESZCZAĆ SIĘ NA URZĄDZENIU.

OSTRZEŻENIE: DOPASUJ DOKŁADNIE WIDEŁKI LUB WTYCZKĘ DO GNIAZDA, ABY UNIKNĄĆ PORAŻENIA ELEKTRYCZNEGO.

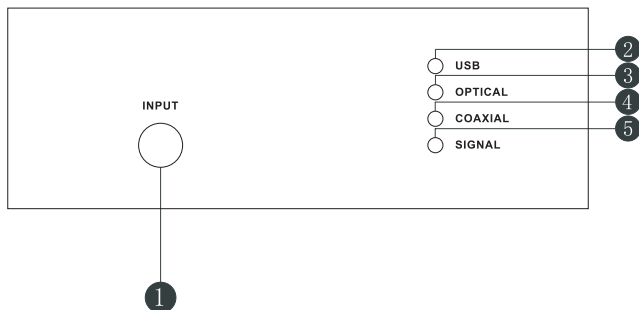
OSTRZEŻENIE: DLA LEPSZEJ OCHRONY PRZED POŻAREM, WYMIĘN BEZPIECZNIK TYLKO NA ZGODNY POD WZGLĘDEM AMPERAŻU I NAPIĘCIA. POZOSTAW WYMIANĘ WYKWALIFIKOWANEMU PERSONELOWI.

UWAGA: URZĄDZENIE MOŻE BYĆ GORAĆE. ZAWSZE ZAPEWNIJ ODPOWIEDNIA WENTYLACJĘ DLA PRAWIDŁOWEGO CHŁODZENIA. NIE USTAWIAJ W POBLIŻU ŹRÓDEŁ CIEPŁA LUB W MIEJSCACH NIE WENTYLOWANYCH.

Instrukcje dot. bezpieczeństwa

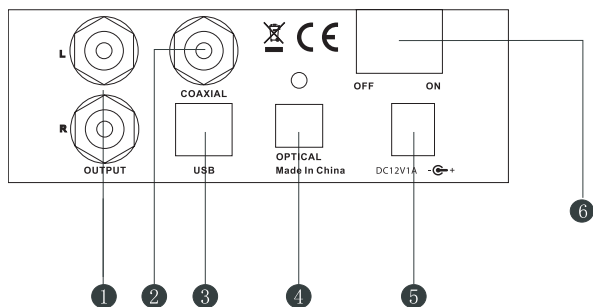
1. Przeczytaj Instrukcję - Wszystkie informacje dotyczące bezpieczeństwa powinny być przeczytane przed obsługą.
2. Zachowaj Instrukcję - Instrukcje dotyczące bezpieczeństwa powinny zostać zachowane do wglądu.
3. Zastosowanie ostrzeżeń - Wszystkie uwagi dotyczące bezpieczeństwa powinny być bezwzględnie stosowane.
4. Przestrzeganie Instrukcji - Wszystkie instrukcje dot. obsługi i sposobu użycia powinny być przestrzegane.
5. Czyszczenie - Odłącz urządzenie od gniazda zasilania przed czyszczeniem. Nie używaj płynów lub aerozoli. Przetrzyj suchą miękką szmatką.
6. Woda i wilgoć - Nie ustawiaj urządzenia w pobliżu wody - na przykład blisko wanny, kabiny prysznicowej, kuchennego zlewu, pralki, w wilgotnej piwnicy lub w pobliżu basenu, itp.
7. Akcesoria - Nie umieszczaj urządzenia na niestabilnej powierzchni stołu, stojaka lub innych powierzchni. Produkt może упаść, powodując obrażenia dziecka lub dorosłego, oraz poważne uszkodzenia urządzenia. Używaj tylko ze stolikami, mocowaniami dostarczonymi razem z urządzeniem lub zalecanymi przez producenta. Każdy sposób montażu urządzenia powinien być zgodny z instrukcją i wykorzystywać akcesoria montażowe dostarczone przez producenta.
8. Wentylacja - Otwory wentylacyjne powinny mieć zapewnioną odpowiednią przestrzeń umożliwiającą odpowiednie odprowadzenie ciepła. Otwory nie powinny być blokowane przez umieszczenie urządzenia na łóżku, kanapie, dywanie, itp. Urządzenie nie powinno być instalowane w miejscach nie zapewniających odpowiedniej instalacji takich jak regał na książki, chyba, że zostanie zapewniona odpowiednia wentylacja.
9. Źródła zasilania - Urządzenie powinno być zasilane wyłącznie ze źródeł wyszczególnionych na etykiecie. Jeśli nie jesteś pewien źródła w swoim domu, skonsultuj się z lokalnym dostawcą lub dealerem w salonie. Dla urządzeń zasilanych z baterii, lub innych źródeł zapoznaj się z instrukcją obsługi.
10. Uziemienie i polaryzacja - Produkt może być wyposażony w polaryzowaną wtyczkę prądu zmiennego (wtyczka z jedną blaszką szerszą niż pozostałe). Wtyczka ta pasuje do gniazda tylko w jeden sposób. Służy to poprawie bezpieczeństwa. Jeśli nie jesteś w stanie w pełni umieścić wtyczki w gnieździe, spróbuj ją obrócić. Jeśli nadal nie pasuje do gniazda skontaktuj się z elektrykiem, aby wymienić gniazdo. Nie usuwaj zabezpieczenia wtyczki.
11. Zabezpieczenie kabla zasilania - Kabel zasilania powinien zostać położony tak, aby nie był narażony na zdeptanie, przebiecie, należy zwrócić szczególną uwagę, aby kable nie były zagięte przy wtyku gniazda zasilania, oraz w miejscu gdzie "wychodzą" z urządzenia.
12. Burze - Dla dodatkowej ochrony urządzenia podczas burz lub gdy nie jest używane przez dłuższy okres, odłącz je od gniazda zasilania, oraz odłącz antenę i wszelkie kable. Zabezpiecz urządzenie przed wyładowaniami atmosferycznymi, oraz spięciami linii elektrycznej.
13. Przeciężenia - Nie należy przeciążać gniazda ściennego dodatkowymi rozgałęziaczami, może to spowodować porażenie elektryczne lub pożar.
14. Przedmioty i płyny - Nigdy nie wpychaj żadnych przedmiotów poprzez otwory w tym urządzeniu do jego wnętrza, mogą one spowodować zwarcie skutkując porażeniem elektrycznym lub pożarem. Nie narażaj urządzenia na zachłapanie, oraz zadaj, aby żadne urządzenia wypełnione płynami jak wazony nie były umieszczane na urządzeniu.
15. Serwisowanie - Nie podejmuj samodzielnych prób naprawy, zdejmowania pokryw, grozi to narażeniem na działanie wysokiego napięcia, oraz inne zagrożenia. Pozostaw wszelkie naprawy wykwalifikowanemu personelowi.
16. Uszkodzenia wymagające serwisu - Odłącz urządzenie od gniazda i przekaż je wykwalifikowanemu personelowi serwisu pod poniższymi warunkami:
 - Jeśli uszkodzony jest kabel zasilania;
 - Jeśli wyleje się jakiś płyn lub wpadną do urządzenia inne objekty;
 - Po narażeniu urządzenia na działanie wody;
 - Jeśli urządzenie nie działa zgodnie z instrukcją. Dopasuj ustawienia zgodnie z instrukcją obsługi, nieprawidłowe ustawienia mogą skutkować uszkodzeniem wymagającym ingerencji wykwalifikowanego personelu do przywrócenia prawidłowego działania;
 - Jeśli urządzenie upadło lub zostało uszkodzone w inny sposób;
 - Jeśli urządzenie wykazuje wyraźne zmiany w działaniu - konieczna jest interwencja serwisu.
17. Wymiana części - Jeśli wymagana jest wymiana komponentów, upewnij się, że technik użył części zalecanych przez producenta lub o podobnej charakterystyce jak oryginalne. Nieautoryzowane zamienniki mogą grozić pożarem, porażeniem elektrycznym lub innymi niebezpieczeństwami.
18. Test bezpieczeństwa - Po każdej wizycie w serwisie lub naprawie, poprosz serwisanta o sprawdzenie bezpieczeństwa użytkownika produktu i poprawności jego działania.
19. Ścienne lub sufitowy montaż - Produkt powinien być montowany na ścianie lub suficie wyłącznie zgodnie z zaleceniami producenta.
20. Ciepło - Produkt powinien być umieszczony z dala od źródeł ciepła takich jak kaloryfer, piec lub inne (włącznie ze wzmacniaczami).
21. [Dotyczy produktów wyposażonych w lampy próżniowe] Klatka lamp - Dla bezpieczeństwa użytkownika i ochrony lamp, to urządzenie może być wyposażone w klatkę ochronną lamp. Nie zalecamy jej zdejmowania dopóki nie zachodzi konieczność wymiany lamp.
Po zdjęciu klatki - nie dotykaj lamp - mogą być gorące i spowodować bolesne oparzenia skóry.

Przedni i tylny panel



Panel przedni:

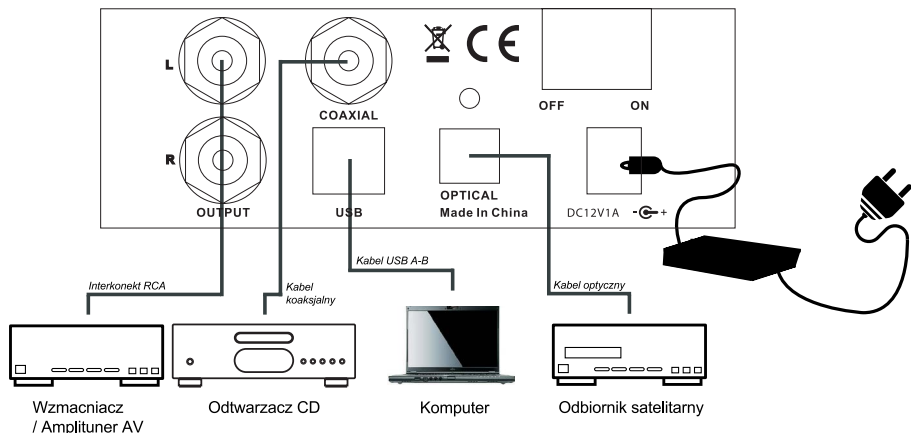
1. Selektor wejść
2. Dioda LED wskazująca wybór wejścia USB
3. Dioda LED wskazująca wybór wejścia OPTICAL
4. Dioda LED wskazująca wybór wejścia COAXIAL
5. Dioda LED wskazująca aktualny stan sygnału SIGNAL



Panel tylny:

4. Wyjście analogowe stereo RCA Line
5. Wejście koaksjalne (COAXIAL)
6. Wejście USB
7. Wejście optyczne (OPTICAL)
8. Gniazdo zasilania DC
9. Przełącznik zasilania (I - ON WŁĄCZONY / O - OFF WYŁĄCZONY)

Konfiguracja przetwornika C/A



1. Upewnij się, że przetwornik C/A jest wyłączony (przełącznik zasilania znajduje się w pozycji “O - OFF” a kabel zasilacza DC jest odłączony).
2. Upewnij się, że wzmacniacz lub amplituner do którego podłączony jest przetwornik C/A jest wyłączony.
3. Wykorzystując interkonekt RCA (nie dołączony do zestawu) połącz WYJŚCIE przetwornika C/A do liniowego wejścia głównego komponentu audio w swoim systemie (wzmacniacz, amplituner AV, aktywne głośniki itp.).
4. Jeżeli chcesz odtwarzać dźwięk z cyfrowego źródła audio wyposażonego w wyjście koaksjalne (odtwarzacz CD, konsola do gier, itp.): wykorzystując cyfrowy kabel koaksjalny (nie dołączony do zestawu) połącz źródło z wejściem koaksjalnym (COAXIAL) przetwornika C/A.
5. Jeżeli chcesz odtwarzać dźwięk z cyfrowego źródła audio wyposażonego w wyjście optyczne (odbiornik satelitarny, itp.): wykorzystując cyfrowy kabel optyczny (nie dołączony do zestawu) połącz źródło z wejściem optycznym (OPTICAL) przetwornika C/A.
6. Jeżeli chcesz odtwarzać dźwięk z komputera: wykorzystując cyfrowy kabel USB 2.0 A-to-B połącz komputer z wejściem USB przetwornika C/A (więcej informacji znajdziesz w sekcji „Połączenie USB”).
7. Przetwornik C/A jest gotowy do działania.

Obsługa

1. Włóż wtyczkę zasilacza CD do wejścia zasilania DC przetwornika C/A i połącz go z gniazdem zasilania.
2. Włącz przetwornik C/A – wciśnij przełącznik zasilania (przełącznik zasilania powinien znajdować się w pozycji “I - ON”).
3. Dioda USB LED zacznie świecić na czerwono a przetwornik C/A jest gotowy do działania z komputerem. Wejście USB jest wybrane domyślnie za każdym razem gdy włączasz przetwornik C/A.
4. Wciskając przycisk selektora wejść, wybierasz wejście spośród dostępnych wejść cyfrowych, z którego chcesz odtwarzać dźwięk. Upewnij się, że źródło jest poprawnie podłączone do wejścia na tylnym panelu przetwornika C/A. Wybrane wejście wskazuje przypisana do niego świecąca dioda LED na przednim panelu.
5. Włącz główne urządzenie w systemie audio (wzmacniacz, amplituner, aktywne głośniki, itp.), wybierz wejście liniowe do którego podłączony jest przetwornik C/A, włącz źródło audio i rozpocznij odtwarzanie.

Uwaga!

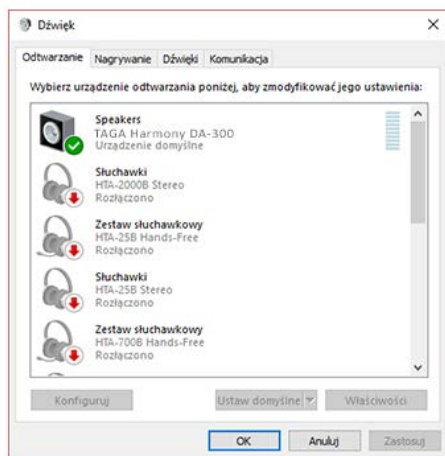
Procedura WŁĄCZANIA: upewnij się, że włączasz przetwornik C/A jako pierwszy element przed włączeniem głównego urządzenia w systemie (wzmacniacz, amplituner, aktywne głośniki, itp.).

Procedura WYŁĄCZANIA: upewnij się, że wyłączasz przetwornik C/A po wyłączeniu głównego urządzenia w systemie (wzmacniacz, amplituner, aktywne głośniki, itp.).

Połączenie USB

Komputery z systemem Windows®

1. Zainstaluj sterownik BRAVO-HD Audio – współpracujący wyłącznie z systemem operacyjnym Windows®.
Uwaga! Podczas powstawania tej instrukcji przetwornik nie jest wymagany dla komputerów MAC®.
* Paczka sterowników jest dostępna jako skompresowany plik zip do pobrania na stronie produktu pod adresem www.TagaHarmony.com.
* Po pobraniu wypakuj pliki z archiwum zip.
* Uruchoń plik Setup zlokalizowany w rozpakowanym folderze i postępuj zgodnie z instrukcjami wyświetlanymi na ekranie.
* Po zakończeniu procesu instalacji na pulpicie pojawi się ikona skrótu „BRAVO-HD Audio CPL” i prośba o ponowne uruchomienie komputera. Upewnij się, że uruchomisz komputer ponownie po zakończeniu procesu instalacji.
2. Po ponownym uruchomieniu komputera połącz go z przetwornikiem C/A przez kabel USB.
3. Komputer rozpozna przetwornik C/A jako „TAGA Harmony DA-300” i automatycznie ustawi go jako domyślne wyjście dźwięku. Możesz sprawdzić to ustawienie poprzez Panel Sterowania -> Sprzęt i dźwięk -> Dźwięk -> Zarządzaj urządzeniami audio (Rysunek 1).



/Rysunek 1/

Jeśli nie wybrano „TAGA Harmony DA-300” odnajdź urządzenie na liście i kliknij, aby je zaznaczyć a następnie kliknij przycisk „Ustaw domyślne”.

Aby cieszyć się najlepszą jakością dźwięku, sugerujemy zmianę domyślnego formatu (próbki i sampli) urządzenia na najwyższą dostępną wartość - kliknij prawym przyciskiem myszy na „TAGA Harmony DA-300”, wybierz Właściwości, następnie zakładkę Zaawansowane i zmień Format domyślny.

4. Możesz teraz prowadzić odsłuchy z komputera przez przetwornik C/A.
5. Masz również możliwość kontroli ustawień odtwarzania przez Panel kontroli USB

Połączenie USB

BRAVO-HD Audio Device.

* Uruchom "BRAVO-HD Audio CPL" klikając ikonę na pulpicie lub pozycję w menu Start. Panel kontroli BRAVO-HD pojawi się na ekranie (Rysunek 2).

* Jeżeli przetwornik C/A jest włączony i podłączony do komputera w panelu pojawiają się informacje o:

- Domyślnym formacie (próbki bitów i sampli) wybranym w systemie Windows®. Zmiany będą miały wpływ na domyślny format urządzenia z systemem Windows®.

- Aktualne ustawienia odtwarzania przez ASIO (preferowane próbkowanie bitów i rozmiar bufora). Kliknij aby zmienić.

- W trybie odtwarzania aktualny format (PCM lub DSD).

Uwaga!

* Wartość próbkowania bitów powinna być taka sama lub wyższa jak w odtwarzanym pliku. W przeciwnym wypadku próbkowanie bitów lub wyjście jest niższe niż woryginalie.

* Ustawienie mniejszej wielkości bufora dla muzyki wysokiej rozdzielczości może skutkować szumami lub zakłóceniami. Ustaw wielkość bufora na większą i ponownie rozpocznij odtwarzanie.



/Rysunek 2/

Połączenie USB

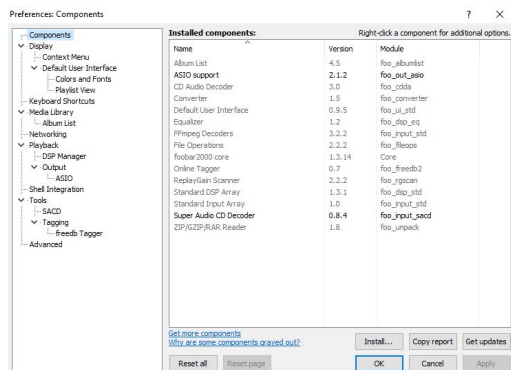
Instalacja i konfiguracja odtwarzania plików PCM 32bit / 384kHz i DSD (Windows®)

Polecamy skorzystanie z darmowego odtwarzacza muzyki PC „foobar2000” dla Windows® w celu odtwarzania plików 32bit/384kHz PCM i DSD przez przetwornik. Zainstaluj „foobar2000” na komputerze z systemem Windows®:

Odtwarzacz możesz pobrać z <http://www.foobar2000.org/>

Zainstaluj komponenty foobar w sekcji „Preferences”: „ASIO support” i „Super Audio CD Decoder” (Rysunek 3).

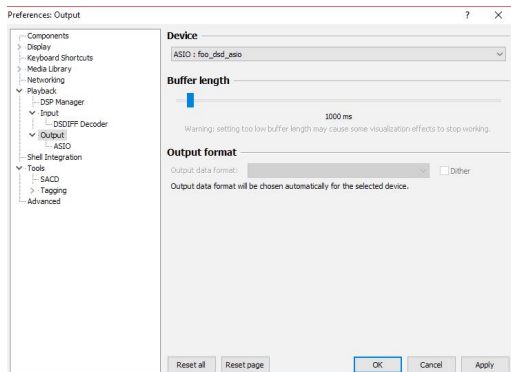
Uwaga! W trakcie pisania niniejszej instrukcji przetestowano komponent „Super Audio CD Decoder” w wersji 0.8.4. Nowsze wersje mogą nie wspierać odtwarzania wszystkich formatów DSD.



/Rysunek 3/

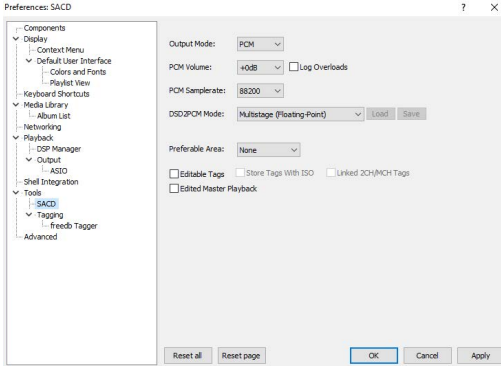
Pliki 32bit/384kHz PCM

Aby odtwarzać pliki PCM 32bit/384kHz uruchom program i ustaw Preferences->Playback->Output->Device na „ASIO : foo_dsd_asio”. Ustaw wielkość bufora (Buffer length) na wartość 1000 ms (Rysunek 4) oraz Preferences->Tools->SACD->Output Mode na „PCM” (Rysunek 5).



/Rysunek 4/

Połączenie USB



/Rysunek 5/

Pliki DSD

Aby odtwarzać pliki DSD uruchom program i ustaw Preferences->Playback->Output->Device na "ASIO : foo_dsd_asio" oraz Preferences->Tools->SACD->Output Mode na "DSD".

Uwaga! Windows® : DSD wspiera DoP i Native. MAC® : DSD wspiera DoP.

Obecnie odtwarzany format (PCM lub DSD) będzie wyświetlany w lewym dolnym rogu (pod „Buffer size”) panelu kontroli USB BRAVO-HD Audio Device.

Więcej informacji o ustawieniach i ich wpływie na odtwarzanie znajdziesz w instrukcji obsługi odtwarzacza "foobar2000".

Uwaga! Elementy menu i obsługa mogą różnić się w zależności od wersji systemu Windows®.

Informacje o znakach towarowych:

Windows® jest zarejestrowaną marką Microsoft Corporation w USA i/lub innych państwach.

MAC® jest zarejestrowanym znakiem towarowym Apple Inc. w USA i innych państwach.

Komputery MAC® (sterownik nie jest wymagany)



1. Przejdź do Ustawień Systemu, kliknij Dźwięk i ustaw Głośniki jako USB. Ustaw poziom głośności na maksymalną wartość.

Uwaga! Wymagana może być również zmiana poziomu głośności Twojego odtwarzacza.

/Rysunek 6/

Połączenie USB

W zależności od formatu sygnału, dioda LED SIGNAL będzie świecić się w różnych kolorach.

Pliki PCM

Kolor diody sygnałowej Led	Format
Czerwony, Zielony z Niebieskim	44.1kHz / 48kHz
Zielony	88.2kHz / 96kHz
Zielony z Niebieskim	176.4kHz / 192kHz
Niebieski	352.8kHz / 384kHz

Pliki DSD

Kolor diody sygnałowej Led	Format
Czerwony z Niebieskim	DSDx64 (2.8Mhz)
Czerwony z Zielonym	DSDx128 (5.6MHz)
Czerwony	DSDx256 (11.2MHz)

Specyfikacje

Rozdzielczość przetwornika C/A:	ES9018K2M z chipem SA9227 Wejście USB: Asynchroniczne 32bit / 384kHz PCM 192kHz, 352.8kHz, 384kHz DSDx64 (2.8MHz), DSDx128 (5.6MHz), DSDx256 (11.2MHz) Wejście OPTYCZNE I KOAKSJALNE: Asynchroniczne 24bit / 192kHz
Wejścia:	USB (dla komputera) Optyczne, Koaksjalne
Wyjścia:	RCA stereo
Pasma przenoszenia:	15Hz - 30kHz
Stosunek sygnał / szum:	129dB (A-ważone)
Zniekształcenia harmoniczne i szумы (THD+N):	127dB
Dynamika:	≥ 115dB
Przesłuchy międzykanałowe:	≥ 80dB (1kHz)
Nierówność wzmocnienia pasma:	+/-0.5dB
Nierówność wzmocnienia kanału:	< 1dB
Napięcie wyjściowe:	2V
Zasilanie DC, zużycie energii:	DC 12V, 6W
Wymiary (W x S x G):	5.4 x 11.3 x 11.3 cm
Waga (netto):	0.7 kg / szt.

Rezerwujemy prawo do zmiany szczegółów specyfikacji bez powiadomienia w celu poprawy parametrów technicznych.

Zalecamy kontakt z profesjonalnym instalatorem lub dealerem w celu instalacji produktów TAGA Harmony.

Rekomendujemy użycie wysokiej jakości kabli i innych akcesoriów instalacyjnych TAGA Harmony.

Zawartość opakowania:

Przetwornik C/A	1 szt.
Zasilacz DC	1 szt.
Kabel zasilania	1 szt.
Kabel USB	1 szt.
Instrukcja obsługi	1 szt.



Produkt jest oznaczony symbolem widocznym z lewej strony.
Dla użytkowników w EU (Unii Europejskiej):
Produkt został przetestowany i jest zgodny z wymaganiami dyrektywy 2014/30/EU (EMC) i 2014/35/EU (LVD) Rady Europejskiej.



WAŻNE!

Produkt jest oznaczony znakiem pokazanym na rysunku po lewej.
Dla użytkowników z EU (Unii Europejskiej):

Zgodnie z dyrektywą WEEE (Odpady elektryczne i elektroniczne), nie wyrzucaj tego produktu z odpadami domowymi lub komercyjnymi. Elektryczne i elektroniczne odpady powinny być składowane i poddawane recyklingowi zgodnie z przepisami i praktykami prawnymi danego kraju. Informacje o recyklingu tego produktu są dostępne u lokalnych władz, odbiorcy odpadów lub w sklepie w którym zakupiono urządzenie.

TAGA EUROPA

POLPAK POLAND Sp. z o.o.
AL.JERZOLIMSKIE 333A
05-816 REGUŁY k/WARSZAWY, POLAND
Email: biuro@polpak.com.pl
Internet: www.polpak.com.pl

www.TagHarmony.com