

Koda **KF-210F**

Kolumny marki Koda jak zwykle imponują okazałymi gabarytami i ilością głośników. **KF-210F** jest średnim modelem z serii KA/KF, sprzedawanym zarówno oddzielnie, jak i w zestawie.

Kolumna jest głęboka i wąska. Górną część skrzynki okupują dwa 13-cm przetworniki średniotonowe z membranami z plecionki, oraz metalowa kopułka wysokotonowa, przykryte niewielką maskownicą. Wszystkie te głośniki są ekranowane magnetycznie. Sekcja średniotonowa pracuje we własnej, wydzielonej objętości - całkiem sporej, "na oko" blisko 10 litrów. Pozostałą część wykorzystuje głośnik basowy zamocowany na bocznej ścianie. 10-calowy woofer ma membranę zrobioną z papieru i częściowe ekranowanie magnetyczne (doklejony pierścień). Basowy głośnik ma okrągłą maskownicę, którą można wydlubać.

KF-210F byłyby wywrotne z powodu znikomej szerokości, dlatego dodano cztery "rozchodzące się" plastikowe nóżki, do których dopiero przykręcane są kolce.

Komora głośników średniotonowych jest oczywiście zamknięta, natomiast z objętości basowej wyprowadzono bass-reflex (do tyłu). Gniazda głośnikowe są przeciętnej jakości, ale podwójne.

Jedyną wersją kolorystyczną jest drzewo wiśni. Oczywiście jest to sztuczna okleina, ale prezentuje się dobrze.

KF-210F

Impedancja znamionowa [Ω]	6
Efektywność [dB]	89
Rekomendowany wzmacniacz [W]	20-150
Wymiary (W/S/G) [cm]	100/18/36
Cena (para) [zł]	1720
Dystrybutor	POLPAK

Wykonanie i komponenty

Atrakcyjny wygląd skrzynki, ładna okleina, ale tylko w jednym kolorze. Wszystkie głośniki ekranowane.

ocena **bardzo dobra**

Laboratorium

Charakterystyka mocno pofalowana w całym paśmie

ocena **dostateczna +**

Brzmienie

Łagodne, oparte na miękkim, głębokim i średnio kontrolowanym basie. Środek cichy, góra wyraźna. Dynamika umiarkowana, przestrzeń ciekawa.

ocena **dobra**

ocena końcowa

bardzo dobra



Groźny woofer na bocznej ścianie kolumny daje się we znaki – bas jest ogromny, potężny, wszechogarniający i głęboki.

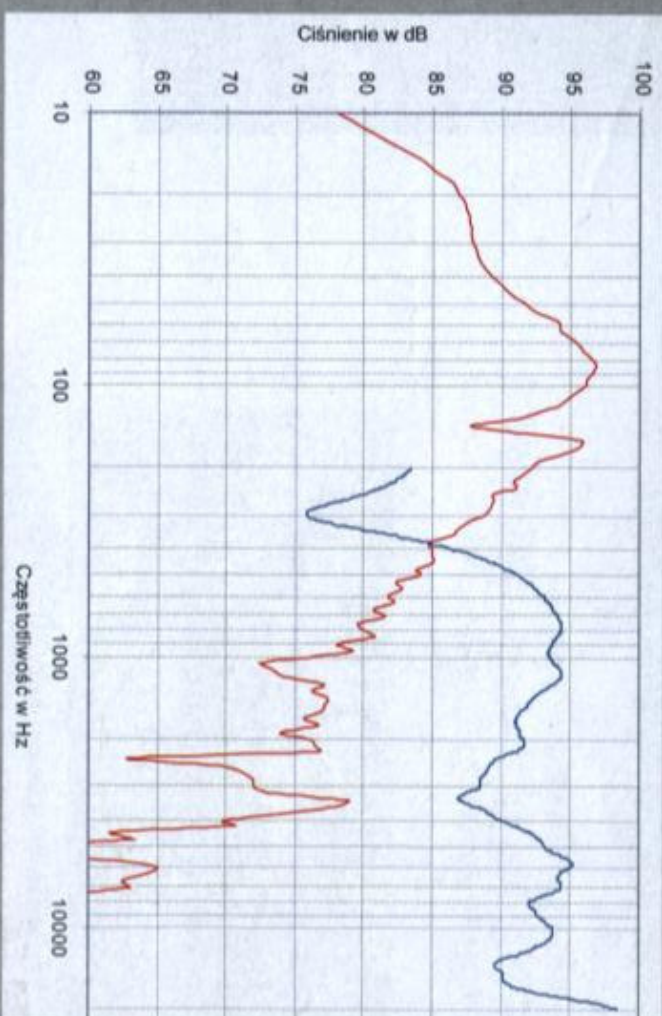
Oczywiście również miękki i średnio kontrolowany – ale przy takiej objętości basu spodziewałem się większych problemów. Niskie tony odrywają się czasem od średnicy, co jest szczególnie słyszalne przy muzyce akustycznej. Środek jest spokojny i lekko wycofany za linię wysokich tonów i basu. Analityczność jest dobra,

pod warunkiem jednak, że nie zostanie zakłócona zbyt dużą ofensywnością basu – to się czasami zdarza. Góra jest ekspresyjna, ale lepiej słyszemy jej niższą część, najwyższe szczególnie pokazywane są już w dużym uproszczeniu. Pomimo to kolumny grają otwarcie i potrafią wykreować absorbujące wrażenie przestrzenności. Mimo to, i również wbrew swojej aparycji, **KF-210F** brakuje przebojowości i żywiołowości. Chociaż wysokie tony są zaznaczone, całość obrazu, głównie za sprawą ciepłego basiska, ma raczej łagodny charakter.

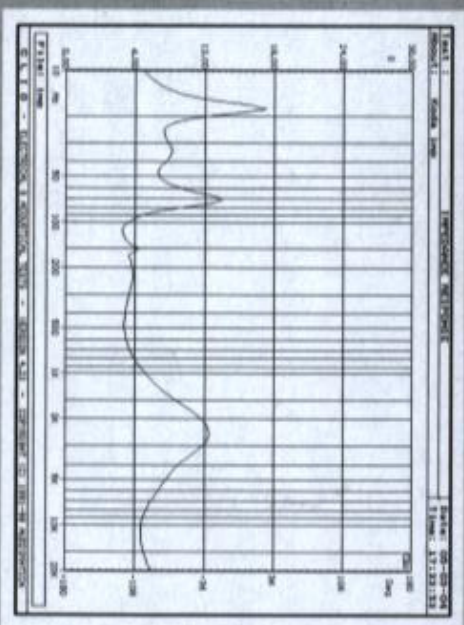
Charakterystyka impedancji KF-210F jest wyjątkowo zagmatwana w zakresie niskich częstotliwości (rys. 1), chociaż pojedynczy głośnik pracuje w obudowie bass-reflex. Między dwoma wierzchołkami nie pojawia się wyraźne minimum, lecz kolejny, ładny "pagórek". Z innych pomiarów wiemy jednak, że to tam, przy 35Hz, dostrójono układ rezonansowy obudowy. Minimalna wartość impedancji, niedaleko 100Hz, to 5 omów – duża Koda jest więc znamionowo 6-omowa i nie będzie kłopotem dla niskobudżetowych amplitunerów, dla których została stworzona.

Charakterystyka przetwarzania na rys. 2 składa się z dwóch części – sekcji niskotonowej i średnio-wysokotonowej; nie udało się ich połączyć w jedną krzywą, ze względu na specyficzną konstrukcję z "basem na boku". Mimo to widać połowanie zbocza niskich tonów, jak i duże nierównomierności średnich i wysokich.

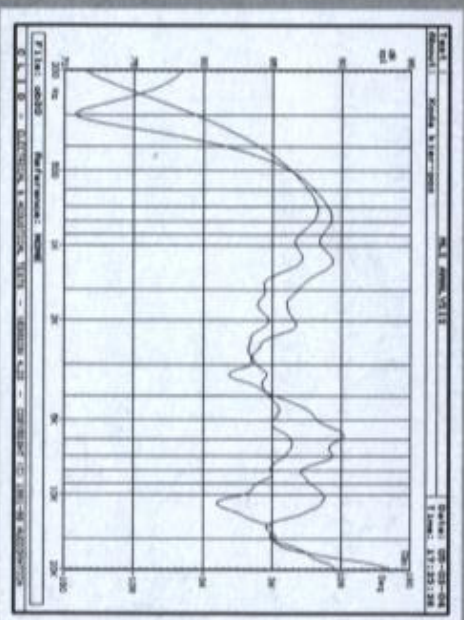
Przejsięcie na oś 30° nieco poprawia sytuację (rys. 3), a maskownica jest na tle tych problemów zupełnie niegroźna. Efektywność to dobre 89dB



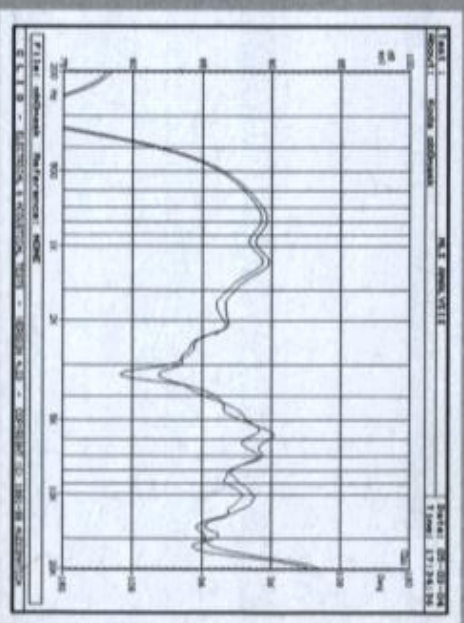
rys. 2. Charakterystyka przetwarzania w całym posmie akustycznym.



rys. 1. Charakterystyka modułu impedancji.



rys. 3. Charakterystyka przetwarzania w zakresie średnio-wysokotonowym na osiach 0° i 30° w płaszczyźnie poziomej.



rys. 4. Charakterystyka przetwarzania w zakresie średnio-wysokotonowym na osi 0° z maskownicą i bez maskownicy.